

МУНИЦИПАЛЬНОЕ БЮДЖЕТНОЕ УЧРЕЖДЕНИЕ
ДОПОЛНИТЕЛЬНОГО ОБРАЗОВАНИЯ
«ДВОРЕЦ ТВОРЧЕСТВА ДЕТЕЙ И МОЛОДЁЖИ»



УТВЕРЖДАЮ
Директор МБУ ДО «ДТДиМ»
И.Н. Антонова
16.02.2015 год

Публичный отчёт
о деятельности МБУ ДО «ДТДиМ»
в 2014 году

СОГЛАСОВАНО
Общим собранием
трудоого коллектива
протокол № 1
29.01.2015

Озёрск
2015

Содержание

Обращение директора к читателям публичного отчёта.....	3
1. Общая характеристика дворца.....	3
1.1 Характеристика контингента.....	4
2. Организация образовательного процесса.....	5
3. Ресурсы учреждения.....	13
3.1 Управленческая деятельность.....	13
3.2 Характеристика педагогического персонала.....	16
3.3 Методическое и психологическое сопровождение.....	19
4. Материально-техническое обеспечение	22
5. Финансовая деятельность	23
6. Летняя оздоровительная кампания.....	25
7. Обратная связь, публикации в СМИ.....	28
8. Аналитическая часть.....	32
Приложения.....	33
Таблица № 1 самообследование.....	33
Таблица № 2 показатели деятельности.....	37

Обращение директора учреждения к читателям публичного отчёта

Уважаемые читатели! Данный отчёт адресован жителям Озёрского городского округа тем, кого интересуют, волнуют проблемы дополнительного образования тем, кто готов вместе с нами думать о перспективах его развития. Интересен отчёт будет и родителям наших детей, им важно знать, в системе каких ценностей складываются представления их детей о мире, о себе, своем месте в этом мире. Адресатом отчёта мы считаем и родителей наших будущих воспитанников, мы предлагаем познакомиться с деятельностью Дворца. Замечательно, что у меня есть такая возможность – заинтересовать, пригласить их на диалог.

Считаем, что с представленным докладом с удовольствием познакомятся и наши коллеги - педагоги других учреждений дополнительного образования: всегда интересно знать чем живут, как развиваются другие учреждения. Надеемся, что общественность города, наши партнеры, специалисты органов Управления образования также найдут в этом отчёте информацию, которая позволит эффективно выстраивать взаимное сотрудничество, поддерживать нас в решении проблем организации и развития дополнительного образования в ДТДиМ. Уважаемые читатели, думайте, сравнивайте, принимайте решение!

1. Общая характеристика МБУ ДО «ДТДиМ»

Центром Озёрского городского округа является город Озёрск, где находится МБУ ДО «Дворец творчества детей и молодежи». Озёрск - закрытый город, имеющий особенное для страны предназначение, свою историю и перспективу развития.

В муниципальную образовательную систему Озёрского городского округа входят 38 образовательных учреждений, из них 20 общеобразовательных 14 дошкольных, 4 учреждения дополнительного образования, в которых обучаются 8244 человека, их них около 440 детей с ограниченными возможностями здоровья. Все образовательные учреждения между собой тесно взаимодействуют, конкурируют и каждое из них, уникально.

Муниципальное бюджетное образовательное учреждение дополнительного образования детей «Дворец творчества детей и молодежи» (сокращенное наименование МБУ ДО «ДТДиМ»), является некоммерческой организацией, которая создана постановлением Главы администрации г. Озёрска № 544 -рп от 11.09.1998 г. в целях реализации права граждан на образование, развития мотивации личности ребёнка к познанию и творчеству посредством реализации дополнительных образовательных программ и услуг в интересах личности, общества, государства.

Учредителем является администрация Озёрского городского округа (юридический адрес: 456780, Российская Федерация, Челябинская область, г. Озёрск, пр. Ленина, 30а).

- место нахождения: юридический (фактический) адрес – 456780, Россия, Челябинская обл., г. Озёрск, ул. Иртышская, 1;
- тел/факс (35130) 2-95-00;
- электронная почта: dvorectdm@mail.ru;
- Интернет-сайт: <http://ozerskdtdm.ru/>
- период обучения воспитанников от 1 года до 7 лет;
- режим функционирования: 6-дневная рабочая неделя;
- форма образования: очная;
- возраст обучающихся от 5 до 18 лет.

Дом пионеров и школьников был открыт 20 января 1956 года, в 2000 году он стал Дворцом творчества детей и молодежи – ДТДиМ. На сегодняшний день дворец самое крупное многопрофильное учреждение дополнительного образования детей в Озёрском городском округе с богатой историей, традициями, уникальным опытом обучения и воспитания. ДТДиМ сегодня это:

- отделы: художественного, музыкального образования, декоративно-прикладного творчества; 11 клубов по месту жительства; Новогорненский филиал «Дружба»; три детских оздоровительных лагеря, 14 летних палаточных лагерей, две музейных экспозиции;

- три с половиной тысячи обучающихся детей и молодёжи от 5 до 18 лет;
- трудовой коллектив 154 человек, из них педагогических работников 94 человека;

- среди педагогических работников 72,3 % первой и высшей квалификационной категории;

- реализуется широкий спектр из 72 дополнительных общеобразовательных общеразвивающих программ,

- 15 программ педагогов - дипломанты областных конкурсов авторских программ (две из них программы детских оздоровительных лагерей (ДОЛ), одна для детей с ограниченными возможностями здоровья (ОВЗ), одна просветительская, две программы палаточных лагерей);

- свыше тысячи воспитанников ежегодно становятся победителями и дипломантами международных, региональных конкурсов, выставок, соревнований;

- четыре образцовых детских коллектива: фольклорный ансамбль "Заря-заряница", хоровая студия "Созвучие", оркестр русских народных инструментов "Иван да Марья", театр танца и костюма "Леанель";

- более 250 мероприятий в год муниципального и регионального уровня, до 500 зрителей и участников каждого мероприятия;

- победитель областных конкурсов лучших учреждений дополнительного образования детей, активно внедряющих инновационные образовательные программы, обладатель гранта Губернатора Челябинской области в 2008, 2009 годах;

- дипломант 10 областного конкурса воспитательных систем, участник 11 областного конкурса воспитательных систем.

Расположение МБУ ДО «ДТДиМ» на карте Озёрского городского округа можно посмотреть по ссылке [«Расположение МБУ ДО «ДТДиМ»](#).

1.1 Характеристика контингента

В 2014 году в объединениях дополнительного образования ОГО были заняты 74,21% детей от числа всех учащихся (прирост +3,8%). В творческих объединениях учреждений дополнительного образования ОГО в 2014 году занималось около 7241 воспитанников, из них 3568 обучаются во Дворце творчества детей и молодежи. Наше учреждение является неотъемлемой частью образовательной системы города, существенно обогащая содержание основного образования, усиливая социально – педагогическую функцию и обеспечивая условия для творческого развития детей.

Таблица 1 - Количественная характеристика обучающихся

№ п/п	Характеристика состава	Календарный год		
		2012	2013	2014
1	Количество обучающихся	2995	3568	3568
2	количество групп	230	289	290
3	Количество обучающихся:			
	- от 5 до 9 лет	750	995	1072
	-от 10-14 лет	1181	1493	965
	- от 15-18 и старше	464	480	490
	- из них детей с ограниченными возможностями здоровья	90	99	112
4	Сохранность контингента обучающихся	97%	97%	96,3%

Представленные в таблице 1 данные свидетельствуют о стабильном количестве обучающихся, занимающихся в творческих коллективах Дворца. В уставе дворца предусмотрено право каждому обучающемуся право заниматься в нескольких объединениях по интересам. Конечно, дети по мере взросления пересматривают свои интересы или открываются новые увлечения, т.е. ищут себя. Численность таких воспитанников стабильна на протяжении трёх лет.

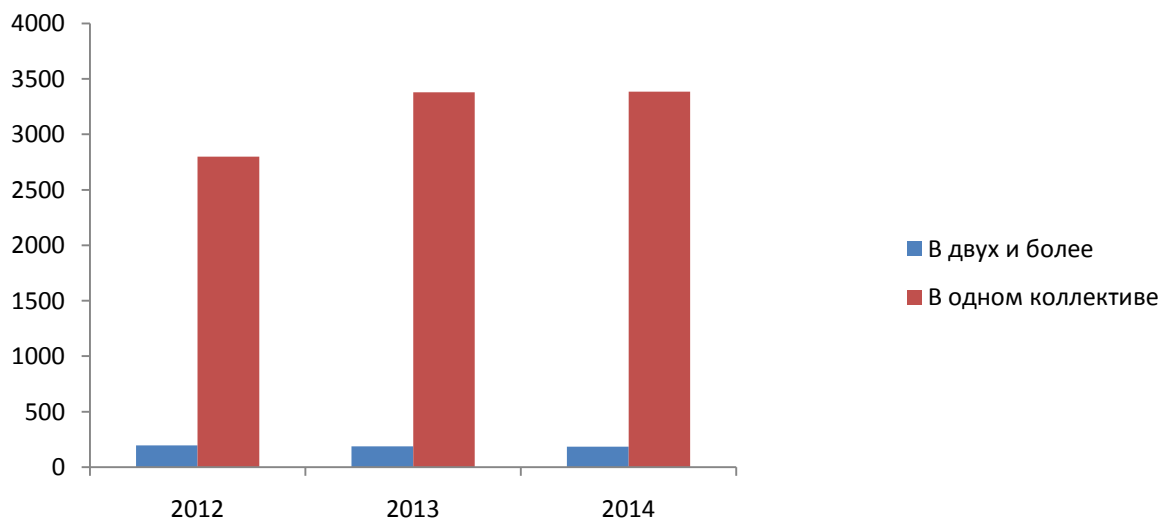


Рис. 1. Количество детей, посещающих несколько коллективов

2. Организация образовательного процесса

Образовательная деятельность в ДТДиМ осуществляется на основании Федерального закона №273-ФЗ «Об образовании в Российской Федерации» от 29.12.2012 г., Санитарно-эпидемиологических требований к учреждениям дополнительного образования СанПиН 2.4.4.3172-14, нормативной базы в сфере образования РФ, Челябинской области, муниципалитета и локальных нормативных актов [Нормативные документы](#). Образовательный процесс нашего учреждения имеет некоторые особенности, характерные именно для учреждений дополнительного образования.

Так дополнительное образование **обучающихся с ограниченными возможностями здоровья во дворце** реализует следующий потенциал:

- расширяет их творческие возможности;
- обеспечивает возможность их успешности в избранной сфере деятельности, тем самым способствует развитию волевых и иных качеств личности;
- создаёт возможность расширения круга общения обучающихся на основе общих интересов и ценностей, а также возможность самореализации в социуме.

Так, в клубе «Наши дети» формы работы с детьми-инвалидами и их родителями позволяют отчасти восполнить существующий дефицит социального и педагогического внимания к проблемам особых обучающихся и заметно оптимизировать их воспитание и обучение. В 2014 году в клубе занималось 109 обучающихся (в 2012 90, в 2013 – 99 детей) по комплексной программе «Наш дом, в котором любят нас», включающей занятия по вокалу, театральному, прикладному творчеству и изобразительной деятельности. Программа, составленная коллективом педагогов, под руководством методиста Ж.Н. Талыковой на областном конкурсе дополнительных программ для обучающихся с ограниченными возможностями здоровья, в 2013 году стала лауреатом первой степени. Дети с ОВЗ являются активными участниками конкурсных мероприятий всех видов. Большой популярностью среди детей пользуются выставки декоративно-прикладного творчества. Педагоги дворца дают возможность ребятам почувствовать свою уникальность, помогают лучше понять себя. К услугам детей-инвалидов и их родителей с 2013 года предоставлен тренажерный зал. Ежегодно дети клуба «Наши дети» становятся лауреатами и победителями муниципального

конкурса «Семь цветов у радуги», областного конкурса для обучающихся с ограниченными возможностями здоровья «Искорки надежды»:

2012 год – 48 призёров; 2013 год – 78 призёров, 2014 год – 83 призёра

Реализуя задачи учреждения по обеспечению необходимых условий для личностного развития, **укрепления здоровья** обучающихся, формирования здорового образа жизни, удовлетворения потребности обучающихся в занятиях физической культурой и спортом, ДТДиМ организует деятельность спортивных объединений на площадках общеобразовательных учреждений Озёрского городского округа на условиях аренды спортивных залов, стадионов, бассейна.

Таблица 2 - Местонахождения коллективов в арендуемых помещениях

№ /п.	Название спортивного объединения	Образовательное учреждение
1	«Юные гандболисты	МБУ СОШ № 25
2	«Баскетбол»	МБУ СОШ № 35
3	«Спорт и здоровье»	МБУ СОШ № 35
4	«Кожаный мяч»	МБУ СОШ № 35
5	«Баскетбол»	МБУ СОШ № 38
6	«Юный спасатель»	МБУ СОШ № 41
		Другие базы
7	«Черлидинг»	СК «Лидер»
8	« Юные гандболисты»	СК «Лидер»
9	«Фитнес - аэробика»	СК «Лидер»
10	«Пожарно-прикладной спорт»	ФПС МЧС №1 России
11	«Подводное плавание в ластах»	Бассейн «Дельфин»
12	«Гребной слалом и водный туризм»	П. Новогорный

Таким образом, на основе взаимодействия учреждений различного типа в условиях единого муниципального образовательного пространства, созданы структурно-организационные условия для максимально полного удовлетворения потребности обучающихся в занятиях спортом и физической культурой. Одной из целей образовательной деятельности дворца является здоровьесбережение, что особенно актуально для коллективов физкультурно-спортивной направленности. Педагогический коллектив спортивно-оздоровительного отдела клубов по месту жительства состоит из 18 педагогов, 15 из которых - мужчины (5 педагогов-организаторов, 13 педагогов дополнительного образования), половина педагогов – совместители. На основании данных врачебного освидетельствования (справок) обучающиеся занимаются под индивидуальным наблюдением педагогов, или распределяются на три группы: основную, подготовительную и специальную. В основную медицинскую группу зачисляются дети не имеющие отклонений в состоянии здоровья, с достаточной физической подготовкой. Индивидуальный подход обеспечивает высокие достижения воспитанников в командных и личных соревнованиях на различных уровнях.

Культурно-досуговая деятельность является неотъемлемой составной частью содержания деятельности дворца. Реализация мероприятий, акций ДТДиМ позволяет не только расширить и окрасить демонстрационное поле результатов образовательной деятельности воспитанников, повысить уровень мотивации на образование и самообразование, но и создает «поле успеха», увеличивает и активизирует коммуникативное пространство, повышает уровень культурных запросов и потребностей, включает выполнение новых разнообразных социальных ролей. В новых социально-экономических условиях существенно меняется и содержание культурно - досуговой деятельности, она становится реальной сферой услуг, спрос на которую со стороны социума, общественных организаций ежегодно растёт.

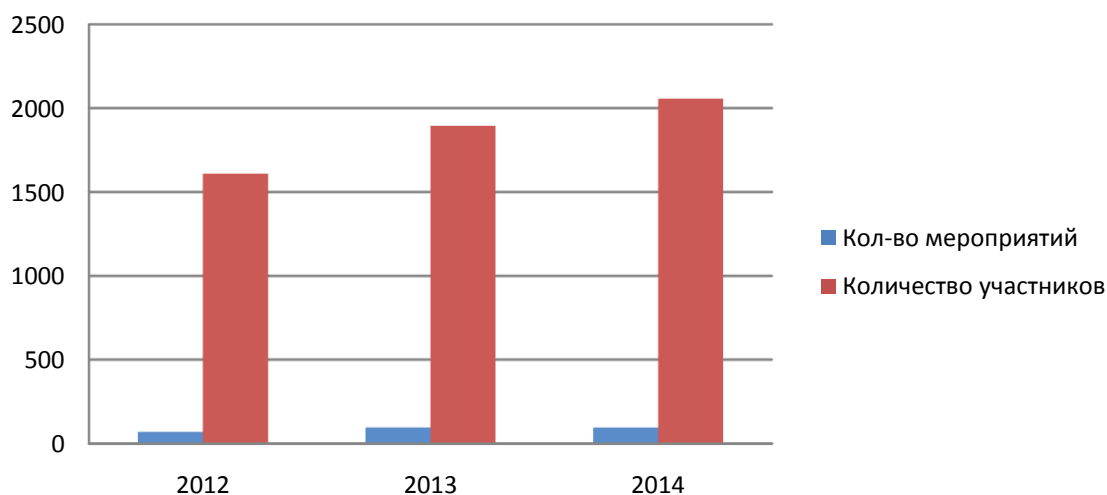


Рис.2. Количество мероприятий и участников

Приведённые данные доказывают высокую востребованность Дворца в культурно-досуговом пространстве Озёрского городского округа, а также о наличии профессиональных кадров, обеспечивающих содержательное наполнение жизни детей и взрослого населения. В 2014 году мероприятия проводились по всем образовательным направленностям Дворца, годовой план мероприятий выполнен полностью. За 2014 год педагогам Дворца было вручено 30 благодарственных писем, дипломов, грамот от различных государственных и общественных организаций за успешную подготовку талантливых детей, качественное проведение соревнований, выставок, фестивалей и конкурсов, за личное участие в концертах и высокий профессионализм. Стабильно высокая результативность, несомненно, влияет на формирование позитивного имиджа и репутации Дворца, как конкурентоспособного учреждения дополнительного образования детей, занимающего сегодня прочную нишу в образовательном пространстве Озёрского городского округа и имеющего свою уникальную образовательную привлекательность. Интересные и привлекательные мероприятия Дворца для детей и родителей, ставшие традиционными:

- праздничная программа «День Знаний»
- открытие творческого сезона
- праздничный концерт «Дебюты»
- выпускной Дворца
- концерт к 8 марта «Весенний букет»
- отчётные концерты детских коллективов

Культурно-досуговые мероприятия требуют длительной подготовки участников, больших денежных затрат на пошив костюмов, оформление сцены, приобретение призов и т. д. В 2014 году концертирующим коллективам были созданы все необходимые условия для того, чтобы данные мероприятия стали настоящим событием в культурной жизни города. Как и в предыдущие годы, подготовка и проведение мероприятий осуществлялась в тесном контакте с творческими коллективами и административно хозяйственными службами Дворца. На рисунке 3 представлено количество мероприятий, проведённых Дворцом, из которого видно, что из года в год растёт их количество.

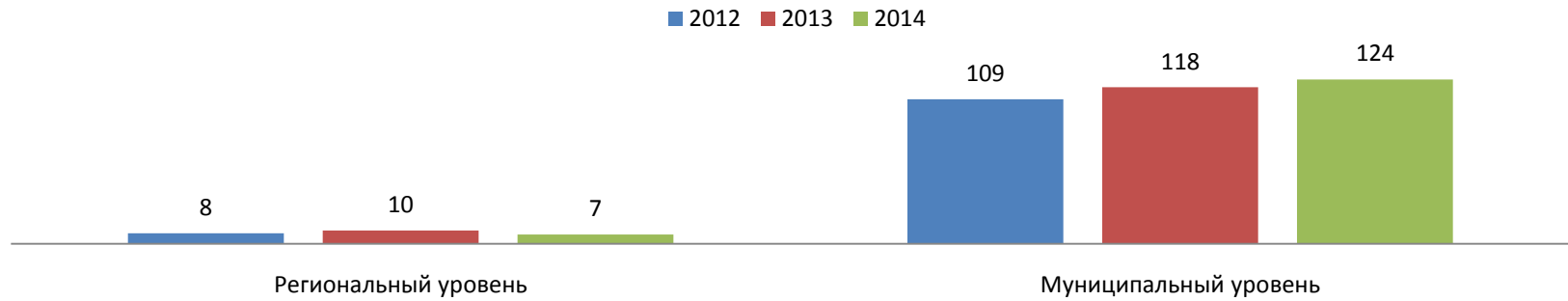


Рис.3. Количество массовых мероприятий, проведенных Дворцом

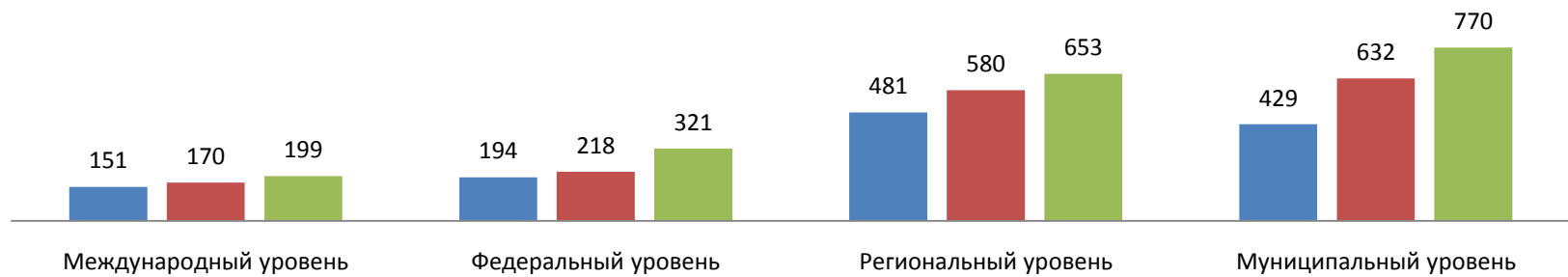


Рис.4. Количество обучающихся – участников мероприятий

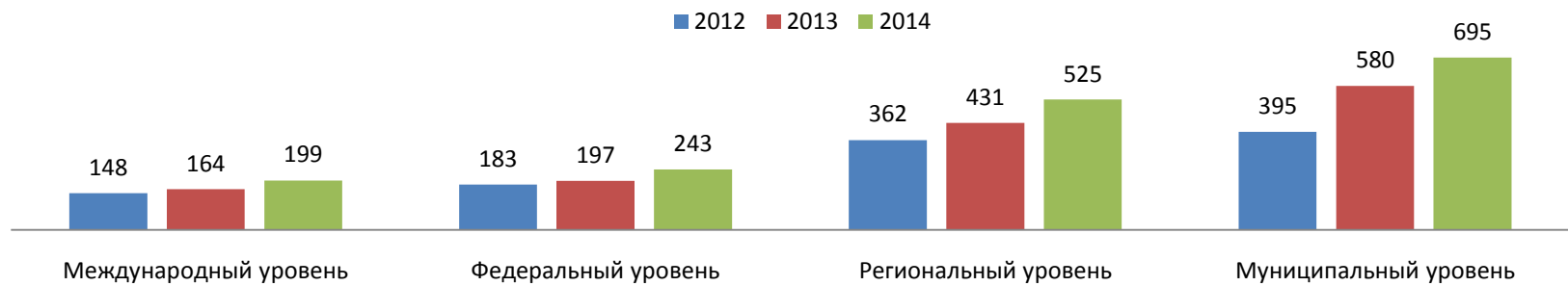


Рис.5. Количество обучающихся - победителей мероприятий

Основную часть **программного обеспечения** образовательного процесса Дворца составляют дополнительные общеобразовательные общеразвивающие программы, соответствующие требованиям к содержанию и оформлению образовательных программ дополнительного образования детей (письмо Министерства образования РФ от 18.06.2003 №28-02-484/16 и письма Минобрнауки России от 11.12.2006 №06-1844 «О примерных требованиях к программам дополнительного образования детей»). Разработанные педагогами программы являются нормативно-правовыми документами, поэтому все они рассматриваются на методическом совете и утверждаются директором дворца. Эти программы постоянно совершенствуются, корректируются под запросы детей и их родителей.

Качественная характеристика программ к концу 2014 года: модифицированных -48 единиц, авторских -15, программ летних оздоровительных лагерей - 3, программ палаточных лагерей -7, просветительская -1, адаптированных -3, комплексных - 4. Как видно из таблицы 3 общее количество программ снижается (скачок в количестве программ 2013 года обусловлен присоединением Новогорненского филиала «Дружба»). Однако стоит отметить и то, что повышается статус программ, они становятся авторскими, комплексными, объединяющими несколько подпрограмм. С 2008 года ДТДиМ ежегодно участвует в областных конкурсах авторских программ дополнительного образования, поэтому число авторских программ неуклонно растёт, что поднимает качество обучения на более высокий уровень. Преобладают программы для младшего и среднего школьного возраста, уменьшается количество программ для старшего школьного возраста, из-за устаревших материально-технических условий, не соответствующих современным запросам школьников и отсутствием привлекательности для молодых педагогических кадров. На рисунке 5 представлены доли дополнительных общеобразовательных общеразвивающих программ по шести направленностям, где видно, что преобладающая из них – художественная.

Продолжается работа по совершенствованию образовательно-методических комплексов, внедрению в процесс обучения цифровых ресурсов, современных дидактических материалов, новых педагогических технологий. В таблице 3 отражено использование педагогических технологий в образовательной деятельности.

Однако предстоит совершенствовать систему работы с детьми, имеющими особые образовательные потребности, предложить на рынок образовательных услуг современные образовательные программы, проекты содержательного досуга в каникулярное время.

Педагоги Дворца реализуют также дополнительные общеобразовательные программы для школьников в рамках ФГОС. Внеурочная деятельность включает в себя программы художественной направленности и реализуется в формах игровых занятия, бесед, экскурсий, конкурсов, выставок. С Новогоненским филиалом «Дружба» и МБОУ СОШ № 41 заключен договор сетевого взаимодействия. МБОУ СОШ № 25,33,27 37, ДЮСШ также заключены договоры на условиях аренды помещений для реализации программ педагогами дворца. Во всех образовательных организациях проведены ознакомительные беседы с возможностью реализации дополнительных программ по ФГОС, учтены пожелания учителей, разрабатываются новые программы сотрудничества, отвечающие современным требованиям.

С 2012 года во дворце установлены виды аттестации обучающихся в соответствии с ФЗ №-273 и локальным актом о промежуточной аттестации: полугодовой и годовой. По итоговым протоколам проводится регулярный мониторинг освоения программ, представленный в таблице 4 и на рисунке 8, где видно, как растут уровни «выше среднего» и «высокий» т. е. повышается качество образования.



Рис. 6. Доли дополнительных общеобразовательных общеразвивающих программ по направленностям

Таблица 3 - Применение педагогических технологий в образовательной деятельности

№	Технологии	Направленности																	
		2012						2013						2014					
		художественная	физкультурно-спортивная	техническая	Естественнонаучная	туристско - краеведческая	социально-педагогическая	художественная	физкультурно-спортивная	техническая	Естественнонаучная	туристско - краеведческая	социально-педагогическая	художественная	физкультурно-спортивная	техническая	Естественнонаучная	туристско - краеведческая	социально-педагогическая
1	Продуктивные технологии	80	67	84	84	59	58	84	72	89	91	71	86	98	79	97	99	89	98
2	Личностно-ориентированные технологии обучения	78	69	87	89	61	64	86	79	89	89	70	89	98	86	99	99	90	97
3	Предметно-ориентированные технологии обучения	84	72	89	90	63	79	94	82	81	90	71	86	98		97	99	92	97
4	Информационные технологии	56	24	70	80	35	41	69	48	80	84	50	85	92	89	94	98	85	97

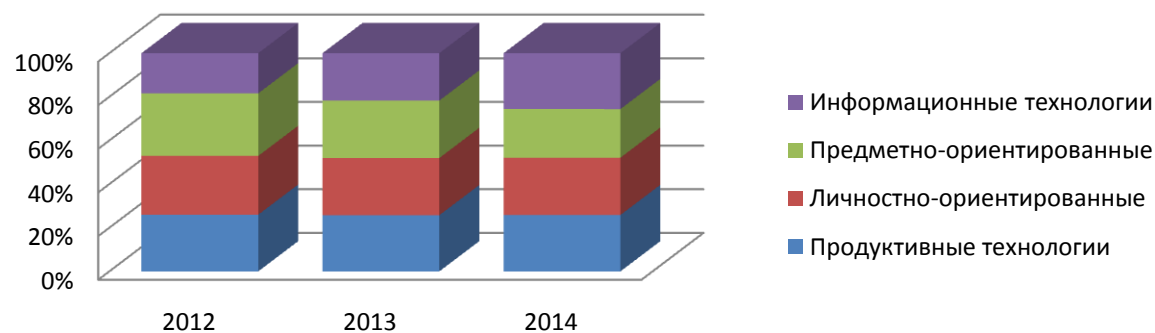


Рис. 7. Доли применения педагогических технологий в образовательном процессе

Таблица 4 - Результативность освоения общеобразовательных общеразвивающих программ

№ п/п	Направленности	2012			2013			2014		
		Уровни освоения программы в %								
		средн й	выше реднег	высо й	средн й	выше реднег	выс кий	средн й	выше реднег	высо й
1	Художественная	12	38	50	12	27	63	5	16	79
2	Техническая	9	30	61	5	34	52	6	44	50
3	Физкультурно – спортивная	12	28	60	12	31	59	5	35	60
4	Естественнонаучная	9	27	64	8	31	63	5	39	56
5	Туристско-краеведческая	10	37	53	11	30	58	6	35	57
6	Социально-педагогические	21	29	50	12	38	54	6	37	59
	Средний показатель	12,2	31,5	56,4	10,1	31,8	58,1	5,5	34,3	60,2

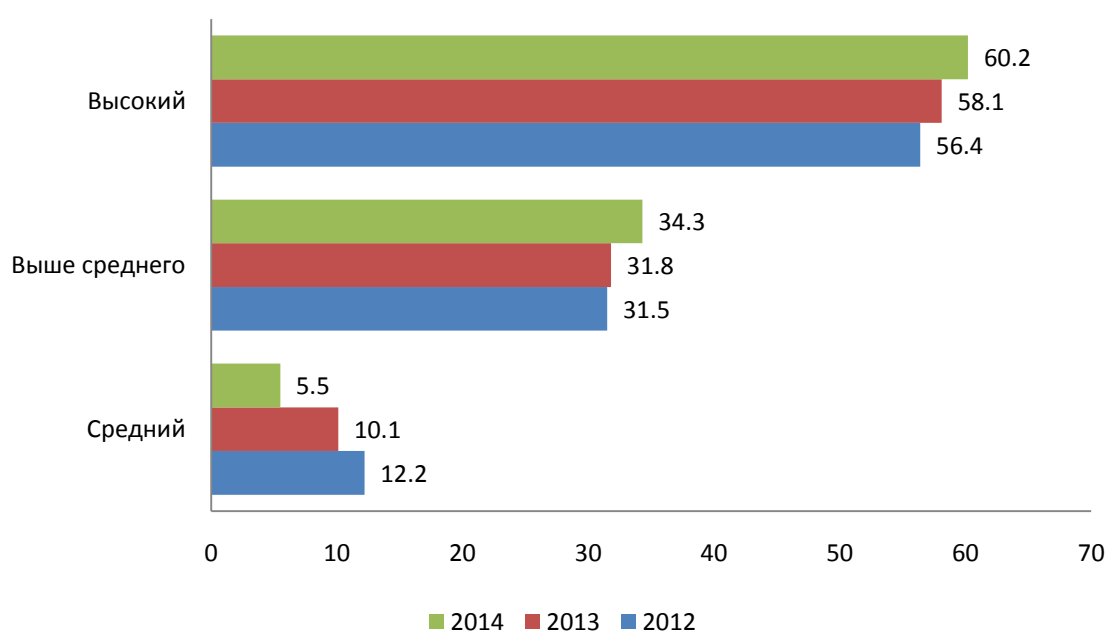


Рис 8. Средний показатель результативности освоения дополнительных общеобразовательных общеразвивающих программ по годам.

На рисунке 8 видна положительная динамика высокого уровня освоения программ, что очередной раз подтверждает качество обучения. На это влияют такие факторы как профессиональный рост педагогов, детально проработанная система оценки результатов, условия обучения, которые надеемся, станут более современными. На рисунках 4 и 5 виден также рост количества обучающихся –участников и победителей конкурсных мероприятий различного уровня.

Результатом высокого уровня освоения программ являются достижения обучающихся на конкурсных мероприятиях различного уровня, которые можно посмотреть на официальном сайте ([Достижения воспитанников](#)).

3. Ресурсы учреждения

3.1 Управленческая деятельность

Управление - это целенаправленная деятельность, в которой её субъекты посредством планирования, организации, контроля и координации обеспечивают стабильное функционирование и развитие учреждения, организацию совместной деятельности педагогов и родителей, ориентацию на достижение перспективных целей образования и воспитания обучающихся. Управление Дворцом осуществляется на принципах демократичности, открытости, приоритета общечеловеческих ценностей, охраны жизни и здоровья человека, свободного развития личности, на основе сочетания принципов единоначалия и коллегиальности. («[Структура управления](#)»). Коллегиальными органами управления учреждения являются Общее собрание трудового коллектива, Совет Учреждения и Педагогический Совет. На собраниях коллегиальных органов решались вопросы различных - направлений деятельности учреждения:

- рассмотрение локальных актов учреждения;
- персональные рекомендации к стимулированию работников и обучающихся;
- слушание итогов работы за конкретный период, определение направлений развития дворца;
- распределение спонсорских средств;
- и другое.

Для того чтобы добиваться хороших результатов, Дворцу важно иметь союзников в организации образовательно-воспитательной деятельности в лице родителей (законных представителей) обучающихся. Педагогический и родительские коллективы в тесном сотрудничестве работают на протяжении многих лет. В начале 2014 года были проведены родительские собрания во всех детских творческих объединениях, на которых были выбраны члены родительских комитетов, представители в совет Учреждения от родительской общественности. Родители в образовательно-воспитательной деятельности оказывают активную помощь такую как:

- сопровождение детей на соревнования, фестивали, конкурсы;
- организация праздников, соревнований;
- приобретение материалов для образовательного процесса;
- организация фото и видео съёмки на выездных мероприятиях;
- активное участие в работе жюри, судействе спортивных мероприятий;
- организация выступлений перед ребятами с рассказами о своей профессиональной и творческой деятельности;
- пошив и приобретение сценических костюмов, декораций.

Без такой значимой, активной поддержки родителей вряд ли могли состояться участие и победы наших детей во многих конкурсных мероприятиях.

В последние годы большое внимание уделяется **нормативно-правовой** базе сферы образования ([Нормативные документы](#)) и соответственно, нормативно-локальной базе образовательных учреждений. В ФЗ-№273 «Об образовании в Российской Федерации» от 29.12. 2012 года перечислены необходимые локальные акты, регламентирующие образовательную деятельность. Областными и муниципальными органами управления системы образования были разработаны нормативные акты, регулирующие общие вопросы образования. В свою очередь, с 2012 года разработаны, утверждены и вступили в действие около 40 локальных актов, предусматривающих порядок всех видов деятельности учреждения.

Планирование направлений деятельности является основой для эффективной работы администрации, снижения рисков организации образовательного процесса, реализации мероприятий. Перспективное планирование представлено в программе развития учреждения 2014-2016 годов, которая включает в себя девять подпрограмм

развития разных направлений деятельности. Ежегодный сводный план работы дворца разрабатывается на основе плана Управления образования, муниципальных заданий, рабочих планов отделов и служб. В 2014 году перед коллективом Дворца были поставлены реальные цель и задачи, в течение года они корректировались, в зависимости от текущих условий, в конце года были подведены итоги, проанализированы успехи, неудачи, сделаны выводы и соответственно поставлены задачи на будущее.

Таблица 5 - Мероприятия, направленные на реализацию задач 2014 года, оценка выполнения.

№ п/п	Задачи, содержание деятельности, направленное на решение задачи	% выполнения
1. Обеспечить максимальное выполнение муниципальных заданий, индикативных показателей, регламентированных УО и программой развития, а также «дорожной карты»		
1.1	Реализация муниципального задания 312/004	100
1.2	Реализация муниципального задания 312/043	100
1.3	Выполнение индикативных показателей, рекомендованных Управлением образования	83
1.4	Выполнение индикативных показателей программы развития ДТДиМ 14-16 за 2014 год	100
2. Внедрять механизмы эффективного контракта с сотрудниками учреждения.		
2.1	Разработка и реализация локальных актов по стимулированию работников учреждения за высокое качество и эффективность работы	100
2.2	Приведение должностных инструкций в соответствие с современными требованиями	100
2.3	Внедрение системы оценки качества работы всех категорий работников по листам эффективности (самооценка, оценка непосредственного руководителя, оценка комиссии)	100
2.4	Заключение трудовых договоров с работниками и трудовых дополнительных соглашений по условиям эффективного контракта	100
3. Совершенствовать финансово-экономические механизмы управления учреждением		
3.1	Привлечение внебюджетных средств по платным образовательным услугам	100
3.2	Эффективность использования бюджетных средств в рамках ФЗ-44 от 05.04.2013г.	100
3.3	Отсутствие просроченной дебиторской и кредиторской задолженности	100
3.4	Платёжеспособность по текущим обязательствам	100
3.5	Динамика снижения потребления по всем видам топливно-энергетических ресурсов» (положительная/отрицательная)	отрицательн
4. Формировать доступную образовательную среду для детей и молодежи, в том числе с ограниченными возможностями здоровья		
4.1	Разработка/корректировка и утверждение дополнительных общеобразовательных/длительных досуговых программ, соответствующих современным требованиям	87
4.2	Разработка/корректировка и утверждение адаптированных программ для детей с ОВЗ и детей-инвалидов	100
4.3	Разработка плана воспитательной работы на год в объединениях, отделах, учреждении	100
4.4	Реализация календарного плана конкурсных мероприятий для обучающихся	100
4.5	Реализация сметы для финансирования участия в конкурсах	100
4.6	Проведение мониторинга «Результативность участия в конкурсных мероприятиях различного уровня»	100

4.7	Обратная связь для детей, родителей по сотрудничеству	85
5. Повышать профессиональную компетентность специалистов учреждения, совершенствовать процедуру аттестации педагогических кадров		
5.1	Составление календарного графика аттестации педагогических работников	100
5.2	Реализация календарного плана-графика для прохождения курсов повышения квалификации педагогическими работниками	100
5.3	Выполнение плана заседаний методических объединений педагогов учреждения по актуальным вопросам образования и воспитания	100
5.4	Участие в профессиональных педагогических конкурсах	100
5.5	Реализация экспресс – диагностики «Психологический микроклимат в учреждении»	100
5.6	Выполнение плана работы педагога-психолога с педагогическим коллективом	100
5.7	Организация институционального конкурса профессионального мастерства «Педагог года-2014»	100
5.8	Педагогический практикум «Аттестация обучающихся – критерий для определения успешности освоения образовательных программ»	100
6. Разработать систему оценки качества обучения, интегрированную в муниципальную систему оценки качества образования		
6.1	Разработка локальных актов по организации промежуточной аттестации обучающихся	100
6.2	Разработка методических рекомендаций по внедрению системы оценки качества образования обучающихся	100
6.3	Проведение обучающего семинара для зав. отделов структурными подразделениями и методистов по проведению мониторинга аттестационных процедур обучающихся	100
6.4	Проведение педагогического совета по условиям промежуточной аттестации обучающихся	100
6.5	Проведение мониторинга «Успешность освоения образовательных программ обучающимися» с целью определения роста или стагнации показателей	100
7. Обеспечить информационную открытость учреждения		
7.1	Продолжение модернизации сайта учреждения, его систематическое наполнение и обновление	100
7.2	Увеличение посещаемости сайта педагогами, детьми и их родителями	100
7.3	Проведение тематической консультации для педагогов «Навигация по сайту учреждения»	100
7.4	Актуальность новостной ленты (вечером –событие, наутро –новость)	85
7.5	Ежемесячный мониторинг наполнения сайта	100
7.6	Своевременное заполнение сторонних сайтов	97

Деятельность дворца по выполнению поставленных целей и задач контролируется через:

- систему целевых ориентиров, параметров и значений индикативных показателей эффективности реализации областных, муниципальных и ведомственных целевых программ и планов;

- представление в вышестоящие организации сводных отчетов и мониторингов выполнения плановых показателей;

- представление аналитических отчетов работы специалистов учреждения дворца администрации и советам самоуправления;

- обратную связь с потребителями услуг;

- комплексную мониторинговую карту дворца, где отражены плановые и фактические показатели выполнения каждым отделом, службой соответствующих критериев.

В 2014 году администрацией дворца, в рамках выполнения контролирующей функции, было проведено 9 плановых проверок, из которых 7 документарных. Заведующими отделами, руководителями служб проведено 43 проверки. По всем проверкам проведён анализ, составлены справки, выводы, рекомендации, по которым в дальнейшем приняты эффективные управленческие решения. Данные обязательного ежегодного самообследования дворца в приложении №1. Из таблицы показателей деятельности дворца (приложение № 2) видно, что из 33 показателей выполнено 32, что составляет 97% выполнения. В конце 2014 года управлением образования был разработан рейтинг профессиональной активности всех учреждений Озёрского городского округа, ДТДиМ занял первое место в этом смотре среди учреждений дополнительного образования.

3.2 Характеристика педагогического персонала

Кадровое обеспечение образовательного процесса (Педагогические кадры) является одним из важнейших условий, определяющих качество образования. Кадровый потенциал анализируется с целью установления степени обеспеченности кадрами текущих и перспективных задач образовательного процесса, готовности к инновационному развитию.

Таблица 6 - Количественная характеристика персонала

№/п	Показатели	Календарный год		
		2012	2013	2014
1	Количество основных работников	146	200	154
2	Педагогический персонал	82	100	94
	Из них:			
	основные совместители	59 23	78 22	71 23
3	Административно – хозяйственный персонал	12	14	13
4	Вспомогательный персонал	73	86	70
5	Возрастные группы работников:			
	до 30 лет	10	11	9
	30-40 лет	23	31	24
	41-50 лет	24	30	33
	51-60 лет	17	19	20
	61 год и старше	8	9	8

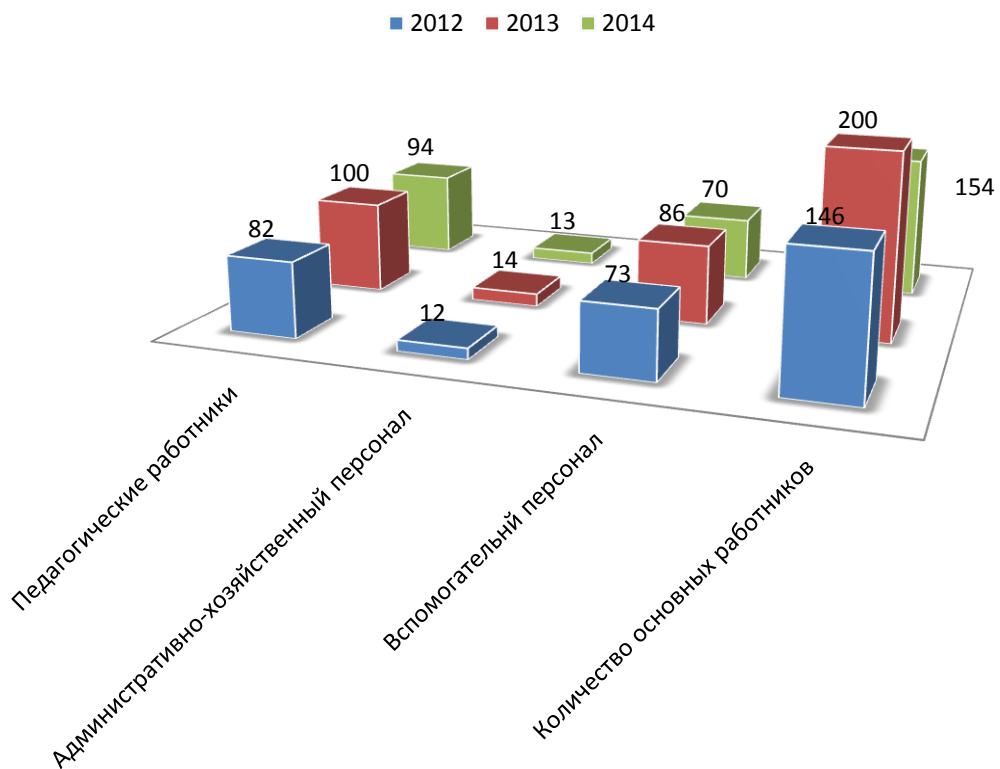


Рис.9. Количественная характеристика персонала

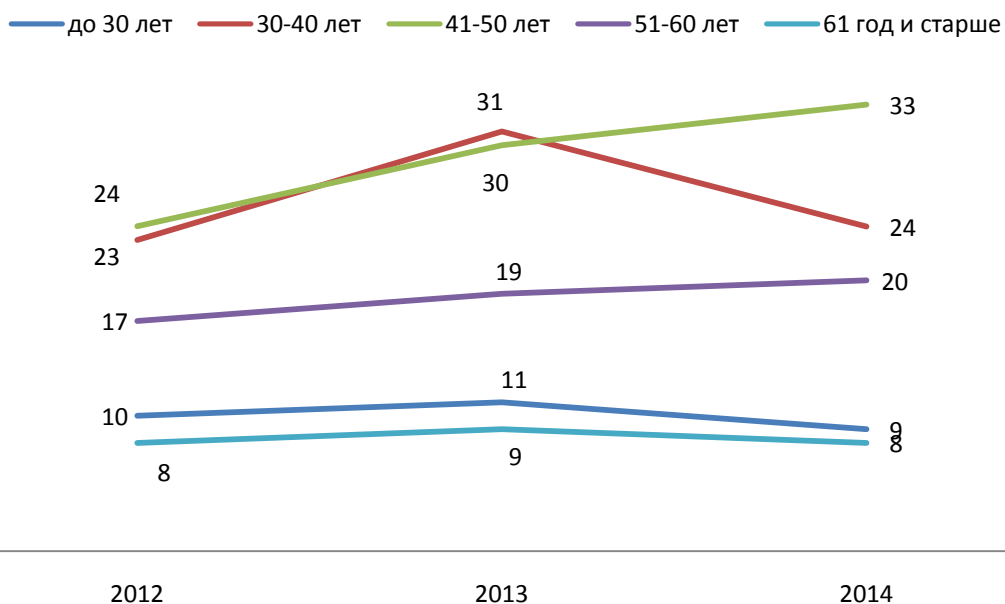


Рис. 10. Возрастные группы работников

На рисунке 10 видно, что количественный состав работников дворца стабилен, но катастрофически уменьшилось количество молодых кадров, поэтому в 2013 году был разработан план привлечения молодых кадров, который позволяет хотя и медленно, но выравнить ситуацию.

Таблица 7- Качественная характеристика персонала

№ п/п	Показатели	Календарный год		
		2012	2013	2014
1	Доля педагогических работников, принявших участие в методических мероприятиях различного уровня	25,1	49,7	56,5
2	Количество методических разработок, публикаций педагогических работников	47	63	67
3	Доля педагогических работников, принявших участие в профессиональных конкурсах	5,5	16,1	23
4	Доля педагогов высшей категории	33,56	30,4	31,91
5	Доля педагогов первой категории	32,1	39,24	40,42
6	Количество педагогических работников без категории (педагоги /администрация)	-	5/3	4/нет
7	Количество педагогов, прошедших курсы КПК/ИКТ	2/12	7/18	51/18
8	Доля педагогов, освоивших ИКТ	54,2	81,01	92,5
9	Количество педагогических работников, прошедших аттестацию	13	11	31+3 сов
10	Отличник народного просвещения	3	3	3
11	Обладатель отраслевой награды	13	13	13
12	Заслуженный артист РФ	1	1	1

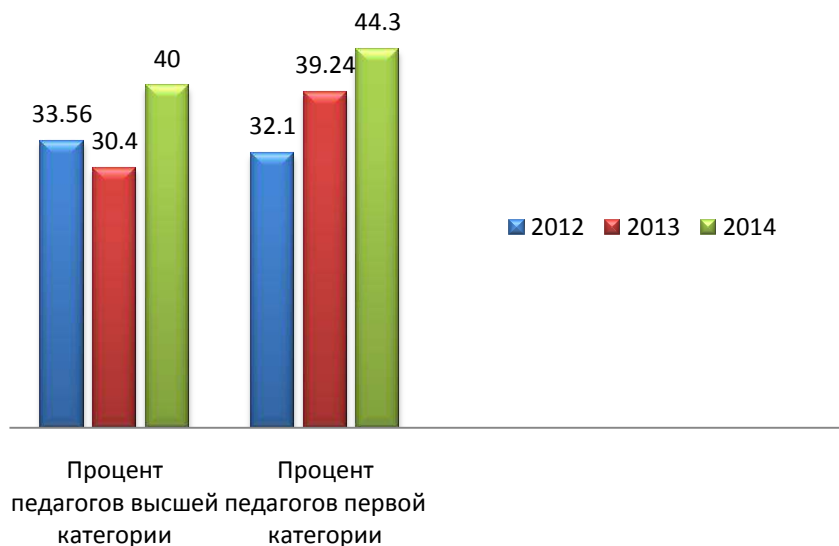


Рис. 11. Качественная характеристика персонала

Как видно из рисунка 11, доля педагогов высшей и первой категории растёт из года в год, т.е. возрастает профессионализм, качество образовательного процесса и вместе с тем, ответственность за него. Большую роль в работе с кадрами играет система повышения уровня квалификации педагогических работников через **курсовую подготовку** по приоритетным для учреждения направлениям деятельности. Для этого ведётся учёт по каждому педагогу и предоставляется вариативная возможность прохождения курсовой подготовки. В июне были организованы опережающие курсы преподавателей ЧИКПРО в объёме 72 часов (36

часов очно и 36 часов дистанционно), на которых обучились 20 человек. Курсы повышения уровня ИКТ в 2014 году прошли ещё 18 человек, т. е 95,2 % педагогов активно применяют ИКТ-технологии. Шесть педагогов обучились дистанционно в университете «Воробьевы горы» и теперь могут консультировать своих коллег о преимуществах дистанционного обучения, 4 человека прошли очные курсы повышения квалификации «Педагогические условия эффективного процесса воспитания и социализации обучающихся в условиях введения ФГОС» в ЧИППКРО, ещё один администратор - переподготовку в педагогическом университете, по специальности «Менеджмент образовательной организации». Можно с уверенностью сказать, что качество нашего образовательного процесса ещё возрастет.

Аттестация педагогических работников является обязательной процедурой раз в пять лет и определяет соответствие уровня профессиональной компетентности педагогических работников требованиям к квалификации при присвоении им квалификационных категорий или подтверждении соответствия занимаемым должностям. В начале 2014 года была разработана локальная база учреждения по аттестации на соответствие занимаемой должности, сформирована аттестационная комиссия, которая рассмотрела кандидатуры на соответствие занимаемой должности пяти административных работников в марте и двоих - в ноябре. Аттестацию в 2014 году на первую квалификационную категорию прошли 18 основных педагогов и 3 совместителя; на высшую категорию - 11 основных работников и 1 совместитель, всего процедуру аттестации прошли 33 педагога, что составило к концу 2014 года 40 и 44,3% соответственно.

Эффективная система работы методической службы способствовала профессиональному росту педагогов, отчасти, посредством участия педагогов в профессиональных конкурсах. Традиционным стало проведение **профессиональных конкурсов** различного формата. При проведении конкурсов выявляются талантливые педагоги, осуществляется пропаганда передовых идей в области образования и распространение педагогического опыта, поддержка позитивного имиджа учреждения. В 2014 году 26 человек или 27% педагогических и руководящих работников приняли активное участие в десяти профессиональных конкурсных мероприятиях различного уровня. Информацию об участии педагогических работников в профессиональных конкурсах 2014 года можно посмотреть по ссылке ([Достижения педагогов](#)).

Анализируя кадровый ресурс, можно сделать вывод, что педагогический коллектив Дворца имеет высокую квалификацию, в основе своей - это специалисты с большим педагогическим опытом. Профессиональный уровень и стаж работы педагогов Дворца хороший потенциал к расширению дополнительных образовательных услуг в условиях перехода к ФГОС НОО.

3.3 Методическое и психологическое сопровождение

Успешная реализация дополнительных общеобразовательных программ во многом зависит от деятельности методической службы учреждения. Одним из основных элементов определяющим стратегию образовательного процесса и перспективы развития учреждения, является организация работы **методического совета**. Работа методического совета осуществлялась на основе годового плана. В течение года было проведено 13 заседаний, на которых рассматривались следующие вопросы:

- представление планов методической объединений отделов;
- обсуждение конкурсных материалов;
- действенные меры по улучшению качества обучения;
- результаты проверки календарно-тематического планирования, индивидуальных планов;
- разработка, корректировка локальных актов;
- анализ работы над образовательно-методическими комплексами педагогов;

- анализ состояния методической работы в отделах, выявление острых проблем и способов их разрешения; пути совершенствования педагогического мастерства;
- совершенствование форм и методов работы с одаренными детьми;
- анализ работы над единой методической темой.

Консультации являются наиболее востребованной формой индивидуальной работы методистов и психолога с педагогами, родителями. Была оказана практическая методическая помощь по обращениям, всего проведено 213 консультаций по разным педагогическим и психологическим проблемам.

Важную роль в активизации методической работы, повышении педагогического мастерства педагогов играют профессиональные **методические объединения** педагогов. Все педагоги объединены в пять методических объединений, которыми руководят методисты отделов. Заседания методических объединений являются наиболее традиционной и достаточно эффективной формой методической работы в отделах и проводятся регулярно в течение года, в соответствии с годовым планом работы. Всего за текущий учебный год было проведено 69 заседаний методических объединений отделов. На них обсуждались вопросы методического обеспечения учебно-воспитательного процесса, различные варианты содержания образования, рассматривались новые педагогические технологии, методы обучения и воспитания обучающихся, работа с родителями, вопросы планирования образовательного процесса, организационные вопросы по проведению конкурсов, их методическое обеспечения и др. На заседаниях отделов педагоги представляли результаты работ по темам самообразования, методические разработки, сообщения. Продолжалась работа над единой методической темой «Качество образовательного процесса ДТДиМ через совершенствование профессиональных компетенций педагога», в контексте которой проведён педагогический совет, были разработаны локальные акты в соответствии требований Ф3-273 «Об образовании в РФ», проведён в марте семинар для специалистов дворца «Методические рекомендации по аттестации обучающихся». Методическое объединение инициативных педагогических работников - временные творческие коллективы готовили материалы к значимым мероприятиям:

- при подготовке к педагогическим советам,
- по обсуждению общеобразовательных программ,
- к участию в муниципальном конкурсе «Сердце отдаю детям» педагога А.Е. Архиповой,
- при разработке программы развития учреждения на 2014-16 годы,
- при подготовке публичного отчёта работы дворца за 2013 год,
- при разработке материалов для официального сайта,
- по корректировке управленческих программных материалов, таких как модель нашей воспитательной системы,
- разрабатывались планы к различным мероприятиям учреждения.

Все перечисленные заседания, обсуждения, принятые по ним решения способствовали выработке единых позиций и критериев, повышению эффективности вопросов совершенствования образовательного процесса и роста профессионализма педагогов. На основании принятых решений были внесены корректировки в конкурсные материалы, в дополнительные программы.

Психологическое сопровождение — это постоянная поддержка детей и взрослых. Само слово сопровождение имеет процессуальный оттенок. Развитие таких социально важных навыков, как жизнеспособность, уверенность, терпеливое отношение к другому, к разным точкам зрения, самообладание в трудной ситуации, критичность и др. возможно только в результате непрерывной, систематической работы. В течение 2014 года деятельность педагога-психолога была направлена на совершенствование комплексного психолого-педагогического сопровождения образовательного процесса посредством внедрения современных форм психолого-педагогической практики в соответствии с

ориентирами государственной политики в области образования. Разработано содержание психологического сопровождения участников образовательного процесса на период 2014-2016 гг. Прежде всего – это развитие умений и навыков в сфере общения; установление гармоничных взаимоотношений между воспитанниками, педагогами и воспитанниками, родителями и детьми. Кроме того, основными направлениями психологического сопровождения являются:

- стимулирование познавательной активности;
- обучение разрешению жизненных проблем;
- тренировка навыков саморегуляции, в т.ч. развитие стрессоустойчивости;
- формирование чувства уверенности;
- развитие навыков самоорганизации (самостоятельность в планировании, самоконтроль, работоспособность, умение не перекладывать на других решение собственных проблем);
- развитие умений в области самоопределения (понимание собственных задач в конкретной ситуации, определение соответствующей линии поведения, осуществление выбора

Вопрос качества образования, его результативности приобрёл особое значение. Наиболее действенным механизмом, современным средством отслеживания результатов педагогического процесса во Дворце является педагогический **мониторинг**, который проводится в течение всего учебного года в соответствии с мониторинговыми картами. Возглавляет работу по организации и проведению мониторинга методическая служба.

В конце декабря 2014 года были разработаны комплексные мониторинговые карты учреждения, в которых сведены все отчётные показатели, критерии оценки качества образовательного процесса из четырёх плановых документов:

- два муниципальных задания по образовательной и оздоровительной деятельности,
- федеральные показатели самообследования,
- индикативные показатели и критерии социально-педагогической активности деятельности учреждения.

Существующие мониторинговые карты нуждаются в корректировке, по соответствию с отчётными показателями вышестоящих организаций и функционала.

Информатизация деятельности учреждения ведётся по направлениям:

- оснащение средствами информатизации (компьютеры, мультимедиа, интернет, лицензионные программы) и их модернизация;
- подготовка кадров в области информатизации (педагоги, администрация образовательных учреждений);
- доступность полной информации о деятельности учреждения в сети Интернет;
- использование средств информатизации в обучении и воспитании; применение информационно-коммуникационных технологий (ИКТ) в управлении.

Однако, несмотря на достигнутые результаты в области информатизации, имеется ряд проблем, замедляющих дальнейшее развитие информатизации учреждения. Материально-техническое, информационное обеспечение образовательных организаций требует постоянного обновления. Недостаточна на сегодняшний день оснащённость компьютерной техникой, что в частности, затрудняет внедрение ИКТ во все сферы деятельности учреждения, имеющееся компьютерное оборудование морально и технически устарело и нуждается в замене. В 2014 году 92,5% педагогов владеют основами ИКТ, но время диктует последующее обучение педагогов как «продвинутых пользователей ИКТ». Очень много нареканий поступает в администрацию от специалистов дворца на несоответствие технического оснащения Дворца современным требованиям. Отсутствует необходимое лицензионное программное обеспечение, низкая скорость интернет-соединения, частые сбои, всё это замедляет модернизацию дополнительного образования в учреждении.

В соответствии современных требований к открытости образовательного пространства учреждения, специалисты управления образования Озёрского городского округа и министерства образования Челябинской области уделяют пристальное внимание к наполнению официального сайта, который является визитной карточкой Дворца, проекцией всех сторон его деятельности. На нём публикуется реклама образовательных услуг, где дети интересуются видами творческих объединений, демонстрируют свои достижения, освещаются события и новости, у родителей складывается объективное представление о наших образовательных возможностях. Учреждение зарегистрировано на специализированных образовательных порталах и сайтах федерального, регионального, муниципального уровня, где отслеживаются аспекты нашей деятельности.

4. Материально-техническое обеспечение

Дворец, который год функционирует на одной и той же материально-технической базе ([Материально-техническое обеспечение](#)). В 2014 году было приобретено:

-информационные стенды 2 единицы, видеосервер 4 единицы, телевизор 2 единицы всего на сумму 154 210 рублей.

Спонсоры передали в безвозмездное пользование:

- ноутбук, проектор, столы офисные, шкафы для одежды, спортивный инвентарь (тренажёр силовой, степ-платформа, коврик туристический, бодибар, утяжелители) - всего на сумму 92, 545 рублей. Всё оборудование поставлено на учёт и эффективно эксплуатируется. На условиях софинансирования, совместно с родителями отремонтирован кабинет № 4 для хороших занятий.

Обеспечение безопасности во Дворце происходит в строгом соблюдении нормативно-правовых актов, требований охраны труда, пожарной безопасности, электробезопасности, санитарно-гигиенического режима. В ДТДиМ хорошо поставлена профилактическая работа по охране труда, поэтому в течение длительного периода отсутствуют несчастные случаи. Все сотрудники ДТДиМ проходят ежегодный медицинский осмотр. В помещениях учреждения соблюдаются санитарные нормы и правила, требования воздушно-теплового и светового режимов.

Разработаны планы эвакуации при пожаре и других чрезвычайных ситуациях, в помещениях имеются указатели выходов, направлений движения эвакуации, информационные стенды по оказанию первой помощи. Ежегодно ведутся журналы инструктажей работников и обучающихся, компетентная комиссия регулярно проводит проверку знаний по охране труда. В основном здании, по ул. Иртышская, д.1, в филиале «Дружба» установлено видеонаблюдение, позволяющее контролировать внутренние помещения и прилегающую территорию. Продолжается работа по увеличению количества видеокамер, совершенствованию и увеличению объема памяти регистраторов уже установленных систем видеонаблюдения, во всех зданиях имеются кнопки тревожного вызова для группы быстрого реагирования. Обеспечена пожарная безопасность, установлена речевая система оповещения, имеются первичные средства пожаротушения. Помещения оборудованы пожарной и охранно-тревожной сигнализацией, системой дымоудаления. Два раза в год, совместно с контролирующими структурами, проводятся учения по эвакуации персонала и обучающихся. В целях контроля условий безопасности образовательного процесса составлен график и осуществляется вечернее ежедневное дежурство администрации.

Электробезопасность регламентируется соответствующими локальными актами, проводится ежегодная проверка зданий по 4 группе по электробезопасности, электрические счетчики в рабочем состоянии, в полном объеме выполняются мероприятия программы «Энергосбережение», ведется регулярный мониторинг.

5. Финансовая деятельность

План финансово-хозяйственной деятельности на 2014 год и отчёт по нему можно посмотреть [Финансово-хозяйственная деятельность](#). В конце 2013 года и в 2014 году произошло повышение заработной платы педагогических работников, для оценки ситуации следует сравнить динамику за три последних года.

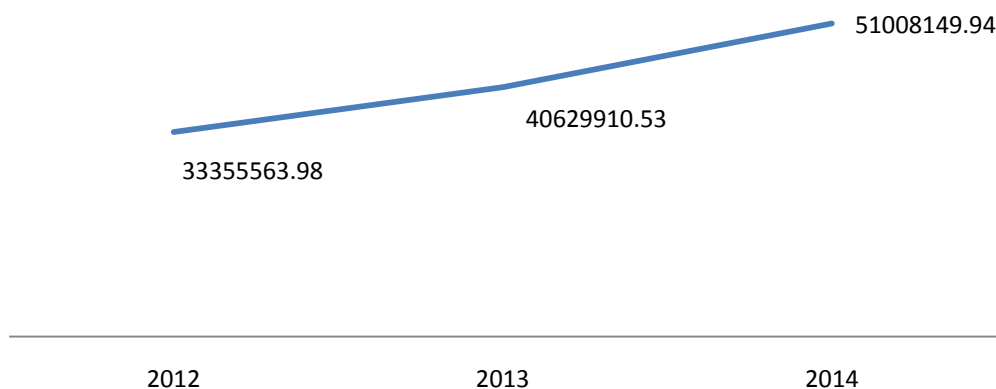


Рис.12. Объём финансирования заработной платы, в рублях.

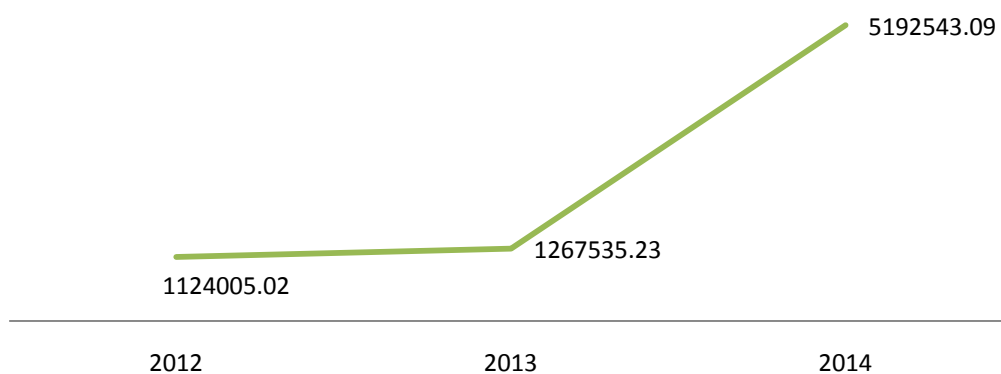


Рис.13. Оптимизация расходов за счёт проведения котировочных и аукционных процедур, в рублях.

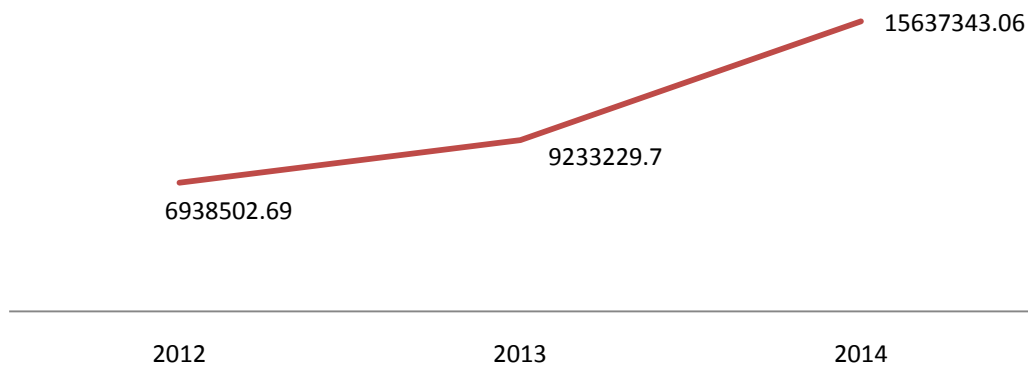


Рис. 14. Поступление денежных средств от приносящей доход деятельности, в рублях.

Таблица 8 - Финансирование и расходование поступивших в 2014 году средств

Наименование показателя	2012	2013	2014
Финансирование в рамках субсидии на выполнение муниципального задания	63 296 757,97	51 658 523,00 (-18%)*	63 772 517,00 (+23,5%)
Расходы по оплате труда и начислений на выплаты по оплате труда	33 355 563,98	40 629 910,53 (+ 21,8%)	51 008 149,94 (к 2012 г + 52,9%; к 2013 г + 25,5%)
Расходы на приобретение работ, услуг	20 996 543,83	8 466 870,13 (-59,6%)*	9 172 690,02 (+8,3%)
Прочие расходы	4 205 957,73	2 653 036,08 (-36,9%)*	3 506 329,29 (+32,2%, увеличение связано с кредиторской задолженностью на начало года по налогу на имущество)
Расходы по приобретению нефинансовых активов	2 519 850,83	1 149 959,81 (-54,3%) *	756 438,46 (-34,2%)
Финансирование в рамках иных субсидий	596 203,56	33 100 224,34 (-5 451,8%)*	38 020 782,99 (+14,9 %)
Расходы по оплате труда и начислений на выплаты по оплате труда по иным субсидиям	347 867,16	10 557 722,85 (+ 2934%)*	16 860 163,74 (+ 59,6%)
Оптимизация расходов за счет проведения котировочных и аукционных процедур (направление расходования полученных денежных средств) по иным субсидиям	1 124 005,02 (приобретение кухонного оборудования для оздоровительных лагерей)	1 267 535,23 (+12%, частичный ремонт ЛЭП в оздоровительных лагерях)	5 192 543,09 (+30,9%, ремонт ЛЭП, ремонт трубопровода оздоровительных лагерей, приобретение мебели в оздоровительные лагеря)
Поступление денежных средств от приносящей доход деятельности, в т ч	6 938 502,69	9 233 229,70 (+33%)	15 637 343,06 (+69%)
Путевки в летние оздоровительные лагеря	6 721 332,70	8 817 866,42 (+31,2%)	14 835 531,03 (+68,2%)
Организация и проведение мероприятий		123 050,85	405 591,56 (+69,7%)
Дополнительные образовательные услуги			181 198,56

* увеличение связано с финансированием летней оздоровительной кампании в рамках иных субсидий, в 2012 г финансирование было произведено в рамках субсидии на выполнение муниципального задания)

6. Летняя оздоровительная кампания

Во Дворце накоплен достаточный опыт по организации и проведению культурно-досуговой деятельности в период каникул, так как работа в этом направлении носит систематический характер и каникулярный период является единым воспитательно-образовательным процессом. Летняя оздоровительная кампания в МБУ ДО «ДТДиМ» главной целью которой является оздоровление и отдых обучающихся, строится по 3 основным направлениям:

- загородные оздоровительные лагеря;
- малозатратные формы лагерей (палаточные) лагеря;
- трудоустройство подростков.

Таблица 9 - Количественные данные по летним кампаниям

Вид лагеря	2012 год		2013 год		2014 год	
	Кол-во лагерей	Кол-во детей	Кол-во лагерей	Кол-во детей	Кол-во лагерей	Кол-во детей
Загородный детский оздоровительный лагерь	3	1360	3	2160	3	2031
Малозатратные (палаточные) лагеря	9	330	14	472	14	352
Трудоустройство	-	20	-	21	-	38

В последние годы Дворец приобрёл опыт распространения путёвок через различные формы, чтобы получить максимальную отдачу от вложенных средств.

Таблица 10 - Пути и динамика реализации путёвок

№	Вид продаж	2012 год		2013 год		2014 год	
		количество	%	количество	%	количество	%
1	Внутренняя продажа	1058	44,6	1282	64,6	1100	54,1
2	Внешняя через агентов	52	3,8	194	9,7	454	22,3
3	Заключение договоров	250	18,4	506	25,5	477	23,4
	Всего	1360	66,8	1982	99,8	2031	99,8

Детский загородный оздоровительный лагерь имеет свою специфику, дающую ему определенные преимущества перед другими формами и средствами работы с детьми. Прежде всего они в том, что обстановка сильно отличается от привычной домашней обстановки. Это выражается, во-первых, в совместном проживании детей. «Познание способа совместного проживания в группе сверстников обладает свойством обучения детей в коллективе, которое редко где можно найти». Во-вторых, именно здесь ребята более тесно взаимодействуют со своими взрослыми наставниками, между ними быстрее возникает «зона доверия». В-третьих, дети приобщаются к здоровому и безопасному образу жизни – в естественных условиях социальной и природной среды. В-четвертых, ребята активно общаются с природой, что способствует укреплению их здоровья и повышению уровня экологической культуры. В-пятых, отдых, развлечения и всевозможные хобби детей дают им возможность восстановить свои физические и душевные силы, заняться интересным делом. Все это помогает развить новые навыки, раскрыть потенциал своей личности.

Ориентация на интересы ребенка – значительный фактор детских оздоровительных лагерей ДТДиМ: «Звёздочка», «Орлёнок», «Отважных». По окончании реализации программ смен проводится педагогический мониторинг, позволяющий оценить эффективность и результативность. В задачи мониторинга входит:

- анализ хода реализации программных мероприятий;
- выявление отклонений от сроков и запланированных результатов реализации мероприятий;
- определение проблем, с которыми сталкиваются участники программ;
- степень удовлетворённости и детей.

Качественными показателями организации работы лагерей является: посещение детьми спортивных и творческих мероприятий, эффективность оздоровления детей, анкетирование по удовлетворенности летним отдыхом.

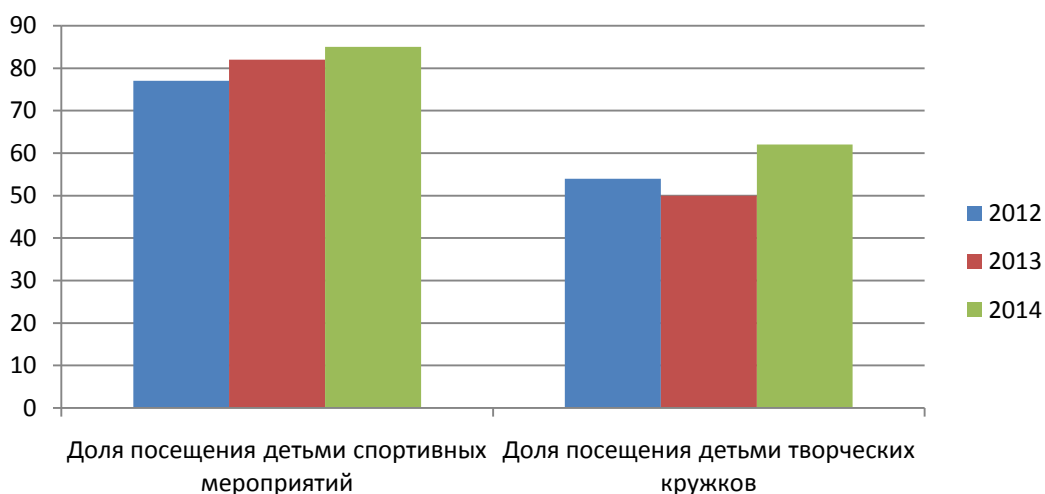


Рис. 15. Доля посещения мероприятий детьми

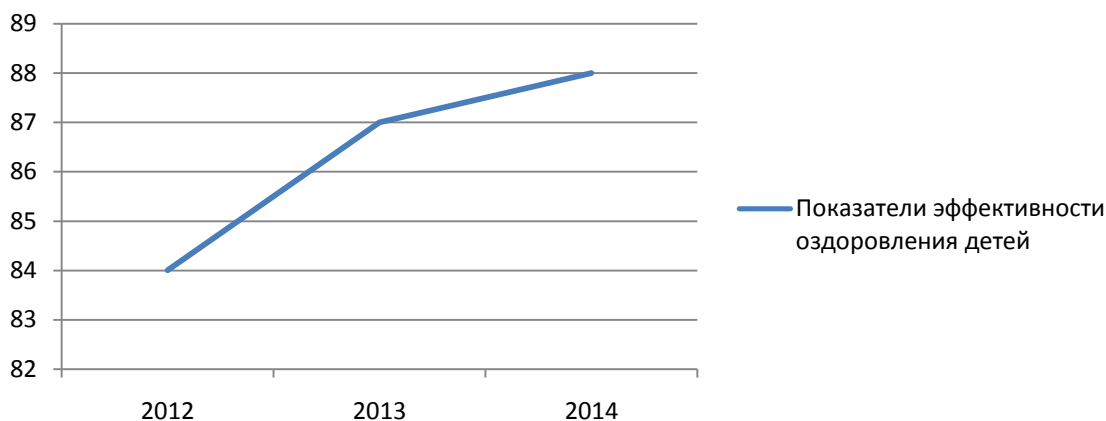


Рис. 16. Показатели эффективности оздоровления детей, в процентах

Профильные спортивные отряды. Деятельность профильных спортивных отрядов направлена на совершенствование навыков, полученных в процессе обучения, т.к. прежде всего работа отрядов – продолжение образовательного процесса. Профильные отряды («Баскетбол», «Плавание в ластах») активно участвуют в жизни лагеря ОУ, на базе которого они находятся. Благодаря этому у ребенка появляется больше возможностей проявить себя, реализовать наиболее полно все свои возможности, потому что дети в профильном отряде не все и не всегда одинаково успешны в основном виде деятельности.

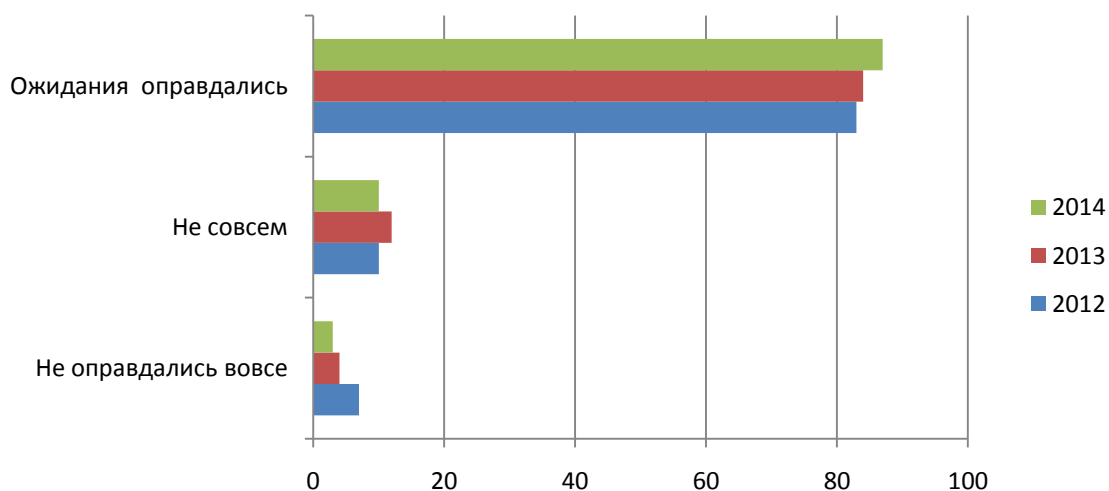


Рис. 17. Удовлетворенность детей и родителями отдыхом в ДОЛ, в процентах

Полевые лагеря. Во время летней оздоровительной кампании МБУ ДО «ДТДиМ» реализуется 8 программ деятельности палаточных лагерей: «Наши дети» (для детей с ОВЗ), «Уралец», «Юный спасатель», «Дельфин» (объединение «Плавание в ластах»), «Сигнал» (пожарно-прикладной спорт), «Тайфун» (гребной слалом), «Юный краевед», «Спортивное ориентирование».

Основные направления воспитательной деятельности в условиях полевых лагерей:

- включение воспитанников в коллективную деятельность по решению вопросов самоуправления для развития коммуникативных и лидерских качеств, воспитания толерантных качеств (планирование деятельности несвязанной с учебно- тренировочным процессом, проведение и участие в вечерних мероприятиях лагеря, совместная деятельность более опытных обучающихся с «новичками»). В каждом лагере формируются органы временного самоуправления: избирается командир отряда, дежурный и другие, в соответствии с программой лагеря;

- решение совместно с воспитанниками вопросов самообслуживания, жизнеобеспечения и общежития в условиях природной среды для формирования основ прикладных туристских умений, закрепление навыков организации и поддержания туристского полевого быта. Находясь в полевом лагере конкретной профильной направленности, любой ребенок имеет возможность не только развить свои способности в выбранном направлении, но и получает опыт социальной, творческой, и, что самое главное, самостоятельной деятельности.

Программы лагерей являются неоднократными призерами муниципальных и областных конкурсов «Лучший лагерь», тем не менее, программное обеспечение следует расширить и подвести под запросы потребителей. Ежегодно улучшается материально-техническая база детских оздоровительных лагерей, приобретается современное оборудование, мебель, оснащение, повышается качество организации пребывания детей в лагерях. В 2014 году было приобретено: бензопилы 3 шт, мотопомпа, кухонное оборудование (машина посудомоечная, мясорубка, шкаф пекарский), стиральная машина, кровати 215 штук, шкафы для одежды 59 штук, прикроватные тумбы 270 штук, всего на сумму 1 146 505 рублей. В 2015 году предстоит продолжить модернизацию материально-технической базы лагерей.

7. Обратная связь, публикации в СМИ

Коллектив Дворца очень заинтересован в своём положительном имидже, чему способствуют различные формы мониторинга настроения участников образовательного процесса и потенциальных потребителей образовательных услуг:

- регулярно проводится анкетирование среди детей, родителей,
- опросы посетителей на официальном сайте,
- наблюдение за страницами коллективов в социальных сетях,
- любые формы обращений заинтересованных лиц к администрации и педагогическому персоналу.

В начале года на сайте возобновилась работа счётчика посещения сайта, мониторинг наиболее посещаемых страниц, окно обратной связи. С помощью этого инструментария анализировались обращения, принимались административные решения. Большое внимание в учреждении уделяется изучению удовлетворенности образовательными услугами участников образовательного процесса. Анализ результатов ежегодного анкетирования обучающихся коллективов свидетельствует о высоком уровне предоставления образовательных услуг. В ответах респонденты отметили доступность изложения материала педагогами, умение мотивировать детей к качественному выполнению заданий, возможность участия в концертной деятельности или участия работ на выставках различного уровня. Все это положительно сказывается на мотивации детей к обучению. Большую роль для желанья заниматься определенным видом деятельности играет личность педагога. Высокий педагогический профессионализм, правильно выстроенная позиция педагога с детьми в процессе образовательной деятельности позволяет удерживать высокие показатели по наполняемости коллективов. Сравнительный анализ удовлетворенности образовательными услугами среди учащихся за несколько лет показывает стабильно высокие результаты.

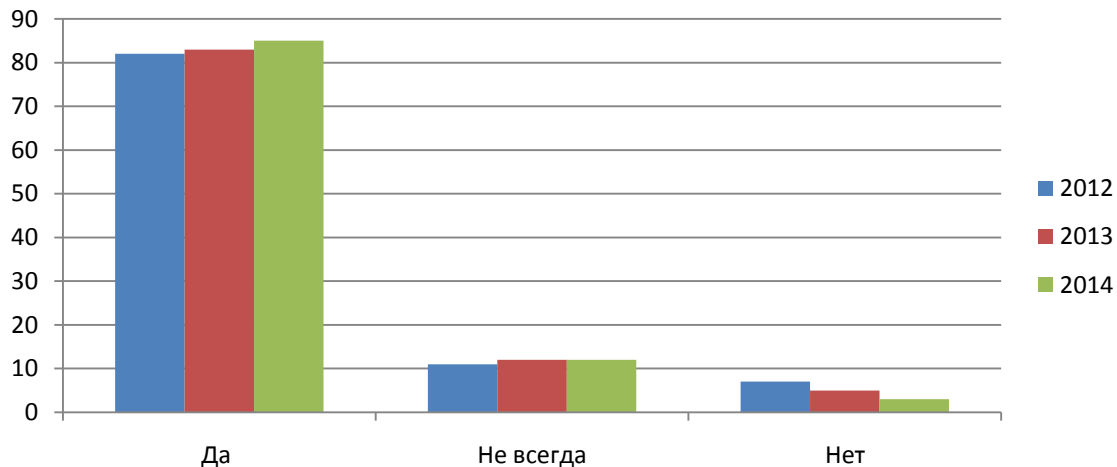


Рис. 18. Сравнительный анализ удовлетворенности образовательными услугами, в процентах

В 2013 году мы смогли организовать обратную связь через наш официальный сайт. Появилась возможность диалога с родителями, что способствует своевременному учёту потребностей заказчиков образовательных услуг.

Проведенный анализ полученных данных показал, что вопросы, интересующие посетителей сайта, укладываются в три категории: Вопросы организации учебного процесса, вопросы административно-хозяйственной части, вопросы материально-технической базы.

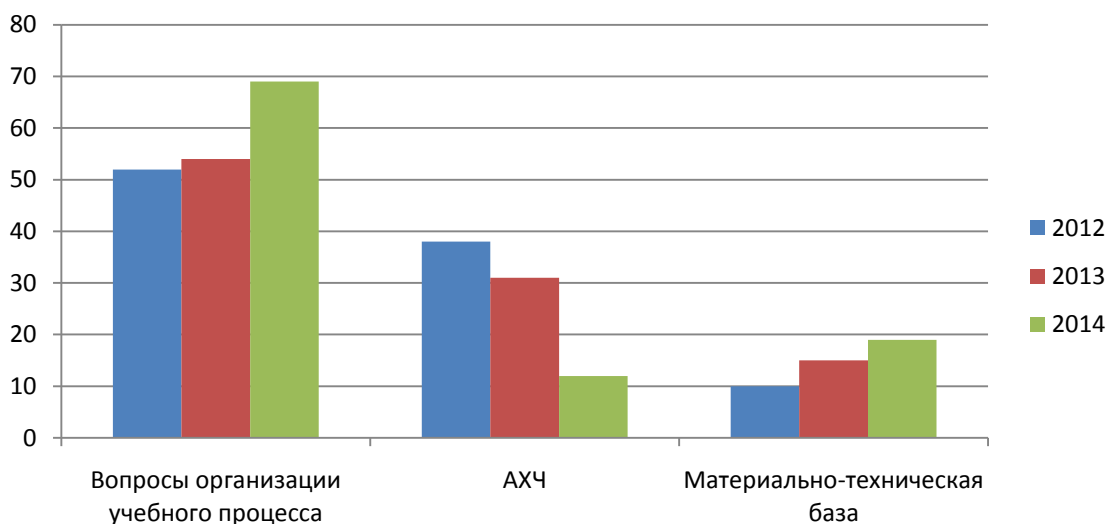


Рис. 19. Группы вопросов, интересующие посетителей, в процентах

К группе вопросов об организации учебного процесса относятся такие самые популярные, как: набор в группы, расписание, график работы. Данные вопросы остаются актуальными на сегодняшний день, так как проводится большое количество мероприятий, регулярный набор в группы, а значит новые воспитанники и вопросы, с которыми родители сталкиваются впервые.

К группе вопросов административно –хозяйственной работе относятся наличие буфета, питьевая вода. В 2013 году временно была приостановлена работа буфета, что вызывало неудобства для детей и родителей. В 2014 году проблема с питанием была решена. К группе вопросов материально технической базы: оснащённость кабинетов, инструменты, канцелярские товары. Данная группа зависит напрямую от финансирования и всегда требует регулярных материальных вливаний.

Благодаря обратной связи появилась возможность оценить степень удовлетворенности образовательными услугами Дворца. Получили множество положительных отзывов о нашей деятельности ([Отзывы](#)).

В начале года на сайте возобновилась работа счетчика посещений сайта, мониторинг наиболее посещаемых страниц.

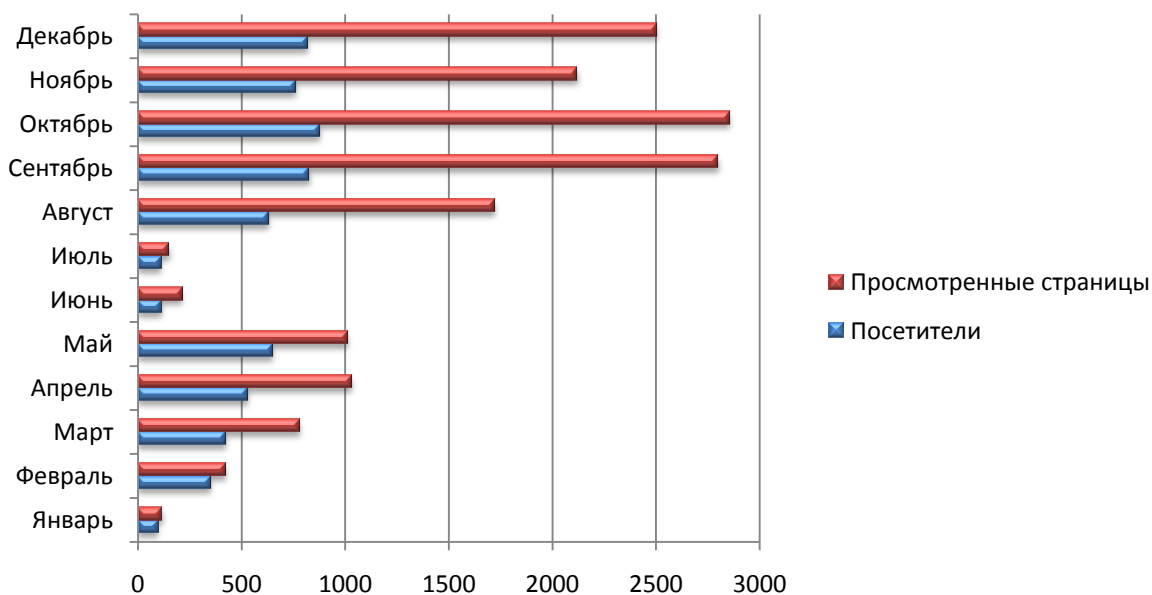


Рис. 20. Количество посетителей и просмотренных страниц в 2014 году

На рисунке 20 отражено увеличение количества посетителей и просмотренных страниц, что говорит о повышении интереса пользователей к нашему учреждению.

Помимо официального сайта, многие коллективы поддерживают обратную связь через социальные сети, имея возможность свободного общения со своими подписчиками. На рисунке 21 представлены страницы из соцсетей нескольких коллективов дворца, на которых происходит активное общение детей друг с другом и с педагогом по выбранному направлению деятельности, обсуждение актуальных тем, обмен мнениями, новостями.

Для повышения имиджа учреждения разработаны логотип, узнаваемая визитка, работает сайт, сотрудники дворца выходят в школы, публикуется ежегодный публичный отчёт. В 2014 году в СМИ вышло более 358 публикаций о деятельности Дворца.

Таблица 11 – Публикации о деятельности дворца в СМИ

№ п/п	Наименование издания (адрес сайта в сети Интернет)	Количество
1.	Муниципальная газета «Озёрский вестник»	18 статей
2.	Городская газета «Озерская панорама»	12 статей
3.	Газета для школьников ОГО «Ламп@»	34 статьи
4.	Сайт управления образования www.gorono-ozersk.ru	35 публикаций
5.	Сайт МБУ ДО «ДТДиМ» http://ozerskdtdm.ru/	89 публикаций
6.	Официальный сайт ДОЛ «Орлёнок» и «Звёздочка» www.zvezdochka-orlenok.ru	107 публикаций
7.	Сайт ОГО www.ozersk74.ru	29 публикаций
8.	Сайт муниципальной газеты «Озёрский вестник» www.ozvest.ru	18 публикаций
9.	Портал Лиги юных журналистов Челябинской обла www.chip74.ru	16 публикаций

На официальном сайте учреждения оперативно появляется информация о проведенных мероприятиях во Дворце. Красочные фото и интересные статьи способствуют популяризации Дворца, поднятию его имиджа в Озёрском городском округе ([Новости](#)).

Танцевально-Спортивный коллектив "Индиго"

Новости клуба

- О нас
- Полезная информация
- Жизнь в "Мечте"
- Сцена - мой мир
- Вперед к Олимпу
- Полезные ссылки

Юношцы О2 г. аэста Лангёвля

Готов цветной картонный номер "Пальцы" № 53, бумажный тираж через неделю. Читай на портале ЧФП <http://chp74.ru/statistika/issue/fevra2015/fevra-53.html>. Вноси замечания, находишь ошибки, сообщай мне в личку. И голосуй!

Самый интересный материал номера

- О секретах атомного производства. Влад Бибулатов
- От Осушкины - до Рейна. Катя Тарасова
- С нестрой о лучшем вузе страны. Викс Холодова
- Не будите тролля. Екатерина Зенюшева
- "Военная тайна": жить - Родине служить. Екатерина Зенюшева
- Деревья начинают с семечка, любви и заботы. Настя Сирякина
- А в мечтах я летала. Яна Буданова
- Масляное гурьево. Яна Буданова

Проголосовало 12 человек.

Юношцы О2 г. аэста Лангёвля

Готов цветной картонный номер "Пальцы" № 53, бумажный тираж через неделю. Читай на портале ЧФП <http://chp74.ru/statistika/issue/fevra2015/fevra-53.html>. Вноси замечания, находишь ошибки, сообщай мне в личку. И голосуй!

Самый интересный материал номера

О секретах атомного производства. Влад Бибулатов	23.1%
От Осушкины - до Рейна. Катя Тарасова	0%
С нестрой о лучшем вузе страны. Викс Холодова	15.4%
Не будите тролля. Екатерина Зенюшева	23.1%
"Военная тайна": жить - Родине служить. Екатерина Зенюшева	23.1%
Деревья начинают с семечка, любви и заботы. Настя Сирякина	7.7%
А в мечтах я летала. Яна Буданова	7.7%
Масляное гурьево. Яна Буданова	0%

Проголосовало 13 человек.

Рис. 21. Обратная связь коллективов через социальные сети

8. Аналитическая часть

Анализируя всестороннюю деятельность МБУ ДО «ДТДиМ», можно отметить следующие позитивные результаты и сделать выводы:

-обеспечен широкий спектр дополнительных программ, организация образовательного процесса обеспечивает высокое качество обучения, что подтверждается результативностью освоения дополнительных программ, а также значительными достижениями обучающихся и педагогических работников;

- в наличии качественное программно-методическое обеспечение, педагогические работники совершенствуют образовательный процесс, применяя современные образовательные технологии;

- в течение учебного года и летней оздоровительной кампании были выполнены отчётные показатели на 97,3%;

- ДТДиМ занял первое место в смотре среди учреждений дополнительного образования в рейтинге социально-профессиональной активности образовательных организаций в 2014 году.

Однако существуют и проблемы, требующие решения:

- недостаточно использован и востребован потенциал дополнительного образования ДТДиМ общеобразовательными учреждениями ОГО в рамках ФГОС;

- устаревшее техническое оснащение тормозит модернизацию образовательного и оздоровительного процессов Дворца;

Приоритетные направления на 2015 год

-реализация мероприятий муниципальных программ;

- реализация мероприятий концепции «ТЕМП» и сетевого сотрудничества по ФГОС;

- завершить работу над единой методической темой «Качество образовательного процесса ДТДиМ через совершенствование профессиональных компетенций педагога»;

- обеспечение информационной открытости учреждения;

- совершенствовать материально-техническую базу учреждения в соответствии с условиями финансового обеспечения;

- совершенствовать систему мониторинга деятельности всех отделов и служб учреждения.

ПОКАЗАТЕЛИ САМООБСЛЕДОВАНИЯ ДЕЯТЕЛЬНОСТИ ДТДиМ ЗА 2014 ГОД

(Утверждены приказом Министерства образования и науки Российской Федерации от 10 декабря 2013 г. № 1324)

№ п/п	Показатель	Единицы измерения	Итог
			чел.
Образовательная деятельность			
1.1	Общая численность учащихся, в том числе	человек	3568
	Детей дошкольного возраста (3 - 7 лет)	человек	833
	Детей младшего школьного возраста (7 - 11 лет)	человек	1290
	Детей среднего школьного возраста (11 - 15 лет)	человек	1036
	Детей старшего школьного возраста (15 - 17 лет)	человек	409
1.2	Численность учащихся, обучающихся по образовательным программам по договорам об оказании платных образовательных услуг	человек	0
1.3	Численность/удельный вес численности учащихся, занимающихся в 2-х и более объединениях (кружках, секциях, клубах), в общей численности учащихся	человек/%	247/6,85
1.4	Численность/удельный вес численности учащихся с применением дистанционных образовательных технологий, электронного обучения, в общей численности учащихся	человек/%	0
1.5	Численность/удельный вес численности учащихся по образовательным программам для детей с выдающимися способностями, в общей численности учащихся	человек/%	129/3,55
1.6	Численность/удельный вес численности учащихся по образовательным программам, направленным на работу с детьми с особыми потребностями в образовании, в общей численности учащихся, в том числе:	человек/%	141/3,95
	Учащиеся с ограниченными возможностями здоровья	человек	109/3, 05
	Дети-сироты, дети, оставшиеся без попечения родителей	человек	1/0, 02
	Дети-мигранты	человек	0
	Дети, попавшие в трудную жизненную ситуацию	человек	0
1.7	Численность/удельный вес численности учащихся, занимающихся учебно-исследовательской, проектной деятельностью, в общей численности учащихся	человек/%	21/0,58
1.8	Численность/удельный вес численности учащихся, принявших участие в массовых мероприятиях (конкурсы,	человек/%	1943/54,5

	соревнования, фестивали, конференции), в общей численности учащихся, в том числе:		
	На муниципальном уровне	человек/%	770/21,5
	На региональном уровне	человек/%	653/18,3
	На межрегиональном уровне	человек/%	-
	На федеральном уровне	человек/%	321/9
	На международном уровне	человек/%	199/5,6
1.9	Численность/удельный вес численности учащихся - победителей и призеров массовых мероприятий (конкурсы, соревнования, фестивали, конференции), в общей численности учащихся, в том числе:	человек/%	1662/46,6
	На муниципальном уровне	человек/%	695/19,4
	На региональном уровне	человек/%	525/14,7
	На межрегиональном уровне	человек/%	-
	На федеральном уровне	человек/%	243/6,8
	На международном уровне	человек/%	199/5,6
1.10	Численность/удельный вес численности учащихся, участвующих в образовательных и социальных проектах, в общей численности учащихся, в том числе:	человек/%	30/0,84
	Муниципального уровня	человек/%	30/0,84
	Регионального уровня	человек/%	0
	Межрегионального уровня	человек/%	0
	Федерального уровня	человек/%	0
	Международного уровня	человек/%	0
1.11	Количество массовых мероприятий, проведенных образовательной организацией, в том числе	единиц	131
	На муниципальном уровне	единиц	24
	На региональном уровне	единиц	7
	На межрегиональном уровне	единиц	0
	На федеральном уровне	единиц	0
	На международном уровне	единиц	0
1.12	Общая численность педагогических работников	человек	94
1.13	Численность/удельный вес численности педагогических работников, имеющих высшее образование, в общей численности педагогических работников	человек/%	64/68,01
1.14	Численность/удельный вес численности педагогических работников, имеющих высшее образование педагогической направленности (профиля), в общей численности педагогических работников	человек/%	43/45,74
1.15	Численность/удельный вес численности педагогических работников, имеющих среднее профессиональное образование, в общей численности педагогических работников	человек/%	7/7,44

1.16	Численность/удельный вес численности педагогических работников, имеющих среднее профессиональное образование педагогической направленности (профиля), в общей численности педагогических работников	человек/%	2/2,13
1.17	Численность/удельный вес численности педагогических работников, которым по результатам аттестации присвоена квалификационная категория, в общей численности педагогических работников, в том числе:	человек/%	68/72,34
	Высшая	человек/%	30/31,91
	Первая	человек/%	38/40,42
1.18	Численность/удельный вес численности педагогических работников в общей численности педагогических работников, педагогический стаж работы которых составляет:	человек/%	
	До 5 лет	человек/%	10/10,6
	Свыше 30 лет	человек/%	25/26,6
1.19	Численность/удельный вес численности педагогических работников в общей численности педагогических работников в возрасте до 30 лет	человек/%	9/9,57
1.20	Численность/удельный вес численности педагогических работников в общей численности педагогических работников в возрасте от 55 лет	человек/%	15/15,6
1.21	Численность/удельный вес численности педагогических и административно-хозяйственных работников, прошедших за последние 5 лет повышение квалификации/профессиональную переподготовку по профилю педагогической деятельности или иной осуществляемой в образовательной организации деятельности, в общей численности педагогических и административно-хозяйственных работников	человек/%	90/95,74
1.22	Численность/удельный вес численности специалистов, обеспечивающих методическую деятельность образовательной организации, в общей численности сотрудников образовательной организации	человек/%	5/5,3
1.23	Количество публикаций, подготовленных педагогическими работниками образовательной организации:	единиц	
	За 3 года	единиц	693
	За отчетный период	единиц	358
1.24	Наличие в организации дополнительного образования системы психолого-педагогической поддержки одаренных детей, иных групп детей, требующих повышенного педагогического внимания	Да/нет	да
инфраструктура			
2.1	Количество компьютеров в расчете на одного учащегося	единиц	0,004
2.2	Количество помещений для осуществления образовательной деятельности, в том числе:	единиц	62
	Учебный класс	единиц	58
	Лаборатория	единиц	-
	Мастерская	единиц	-
	Танцевальный класс	единиц	3
	Спортивный зал	единиц	-
	Бассейн	единиц	-

2.3	Количество помещений для организации досуговой деятельности учащихся, в том числе:	единиц	14
	Актовый зал	единиц	3
	Концертный зал	единиц	1
	Игровое помещение	единиц	10
2.4	Наличие загородных оздоровительных лагерей, баз отдыха	да/нет	да
2.5	Наличие в образовательной организации системы электронного документооборота	да/нет	нет
2.6	Наличие читального зала библиотеки, в том числе:	да/нет	нет
	с обеспечением возможности работы на стационарных компьютерах или использования переносных компьютеров	да/нет	нет
	С медиатекой	да/нет	нет
	Оснащенного средствами сканирования и распознавания текстов	да/нет	нет
	С выходом в Интернет с компьютеров, расположенных в помещении библиотеки	да/нет	нет
	С контролируемой распечаткой бумажных материалов	да/нет	нет
2.7	Численность/удельный вес численности учащихся, которым обеспечена возможность пользоваться широкополосным Интернетом (не менее 2 Мб/с), в общей численности учащихся	человек/%	40/1,12

Таблица показателей деятельности ДТДиМ за 2014 год

№ п/п	Критерии, показатели	Муниципальное задание 312/004		Муниципальное задание 312/043		Индикативные показатели, рекомендованные УО		Индикативные показатели программы развития ДТДиМ 14-16	
		План	факт	План	факт	План	факт	План	факт
1	2	3	4	5	6	7	8	9	10
1	Общее количество педагогических работников в организации дополнительного образования					71	70		
2	Укомплектованность образовательных учреждений педагогическими кадрами соответствующей квалификации (%)	100	100					100	100
	Укомплектованность образовательных учреждений педагогическими и медицинскими кадрами (%)			100	100				
3	Количество педагогических работников организации дополнительного образования, получивших в установленном порядке первую, высшую квалификационную категорию и подтверждение соответствия занимаемой должности с 01.01.2011 года по настоящее время					52	67		
	Доля педагогических работников (основных) организации дополнительного образования, получивших в установленном порядке первую, высшую квалификационную категорию и подтверждение соответствия занимаемой должности с 01.01.2011 года по настоящее время (%)					73,2	95,7		
4	Доля педагогов, имеющих первую и высшую квалификационную категорию с совместителями (%)	70	73,1						
5	Доля педагогических работников (основных) организации дополнительного образования, имеющих высшую квалификационную категорию (независимо от даты получения) (%)					35,2	40		
	Количество педагогических работников (основных) организации дополнительного образования, имеющих высшую квалификационную категорию (независимо от даты получения)					25	29		
6	Доля педагогических работников (основных) организации					38	44,3	38	44,3

	дополнительного образования, имеющих первую квалификационную категорию (независимо от даты получения) (%)								
	Количество педагогических работников (основных) организации дополнительного образования, имеющих первую квалификационную категорию (независимо от даты получения)					27	31		
1	2	3	4	5	6	7	8	9	10
7	Доля педагогических работников, прошедших обязательные курсы повышения квалификации (1 раз в 3 года) от общего числа педагогов, подлежащих курсовой подготовке в календарном году (%)	100	100						
8	Доля педагогических работников организации дополнительного образования, прошедших повышение квалификации и (или) профессиональную переподготовку (%)					35,2	55,7		
	Количество педагогических работников организации дополнительного образования, прошедших повышение квалификации и (или) профессиональную переподготовку					25	39		
9	Доля педагогических работников в возрасте до 30 лет, работающих в организации дополнительного образования (%)					7,0	8,6	7,0	8,6
	Количество педагогических работников в возрасте до 30 лет, без учета педагогических работников, работающих по совместительству					5	6		
10	Доля обучающихся, охваченных образовательными программами дополнительного образования детей в общей численности обучающихся в возрасте от 5 до 18 лет (%)	100	100						
11	Сохранность контингента обучающихся за отчетный период (%)	Не менее 95	96, 3					Не менее 95	96, 3
12	Общая численность обучающихся, чел	3568	3568			3568	3568		
13	Общая численность воспитанников в организации отдыха, в том числе: В ДОЛ Трудоустройство в летний период В походах, сплавах, экспедициях			2520 2160 38 322	2651 2031 38 582				
14	Доля детей, охваченных отдыхом в лагерях с круглосуточным пребыванием детей от количества путёвок			100	100			100	100
15	Доля трудоустроенных детей в возрасте от 14 до 18 лет от количества предоставленных рабочих мест			100	100				

16	Доля обучающихся, принимающих участие в конкурсах, олимпиадах, соревнованиях, выставках, фестивалях, научно-практических конференциях различного уровня, от общего количества обучающихся в образовательной организации (%)	Не менее 40	40,6					Не менее 40	40,6
1	2	3	4	5	6	7	8	9	10
17	Доля победителей, призеров, дипломантов всероссийских мероприятий художественно-эстетической, физкультурно-спортивной, интеллектуальной, эколого-биологической, технической, военно-патриотической направленностей в организации дополнительного образования (%)					5,7	10	5,7	10
	количество победителей, призеров, дипломантов всероссийских мероприятий художественно-эстетической, физкультурно-спортивной, интеллектуальной, эколого-биологической, технической, военно-патриотической направленностей в организации дополнительного образования					205	358		
18	Отсутствие случаев травматизма при проведении спортивных, оздоровительных мероприятий, связанных с нарушением техники безопасности при проведении занятий физической культуры и спорта (да/нет)	да	да						
	Наличие случаев детского травматизма			0	0				
19	Наличие программы развития на 5 лет (да/нет)	да	да						
20	Наличие дополнительной образовательной программы (да/нет)	да	да						
21	Отсутствие нарушений, выявленных контролирующими органами (замечаний по результатам инспектирования) (да/нет)	да	да						
	Количество жалоб на качество предоставляемой услуги			0	0				
	Отсутствие обоснованных жалоб на качество оказания услуг (количество жалоб в Управление образования и непосредственно в организации) (да/нет)	да	да						
22	Наличие нарушений, связанных с предоставлением питания детей			0	0				
23	Наличие постоянно действующего сайта в образовательном учреждении (да/нет)	да	да						
24	Наличие в образовательной организации органа управления, реализующего государственно-общественный характер управления (да/нет)	да	да						

	Организация дополнительного образования имеет орган, реализующий государственно-общественный характер управления (да / нет)						да	да		
1	2	3	4	5	6	7	8	9	10	
25	Эффективность оздоровления (выраженный оздоровительный эффект) (%)							Не менее 90	90	
26	Эффективность расходования бюджетных средств (оценка исполнения по расходам на основе форм отчётности)			100	100			100	100	
27	Уровень удовлетворенности родителей (законных представителей) качеством образования (%)	Не менее 85	85					Не менее 85	85	
28	Выпуск газеты для школьников «Лампа@.ru»	9	9							
29	В организации дополнительного образования оценка деятельности руководителя, заместителей руководителя и педагогических работников осуществляется на основании показателей эффективности деятельности муниципальных организаций общего образования («эффективного контракта») (да / нет)						да	да		
30	Динамика снижения потребления по всем видам топливно-энергетических ресурсов (положительная / отрицательная) (да/нет)						да	нет		
31	Создание условий, отвечающих требованиям надзорных органов к проведению оздоровительной кампании и трудового воспитания детей			100	100					
32	Количество организованных загородных оздоровительных лагерей единиц							3	3	
33	Количество организованных малозатратных форм организации летнего отдыха (походы, сплавы, экспедиции, учебно-тренировочные сборы)							11	11	

Несколько показателей из разных источников дублируются, из 33 показателей выполнено 32, т.е. 97%