



ДВОРЕЦ ТВОРЧЕСТВА
ДЕТЕЙ И МОЛОДЕЖИ

Общее собрание трудового
коллектива 29.02.2017

ПУБЛИЧНЫЙ ОТЧЁТ

о деятельности ДТДиМ в 2016 году

**И.Н. Антонова,
директор МБУ ДО «ДТДиМ»**

Озёрск
2017



ДВОРЕЦ ТВОРЧЕСТВА
ДЕТЕЙ И МОЛОДЕЖИ

Характеристика контингента

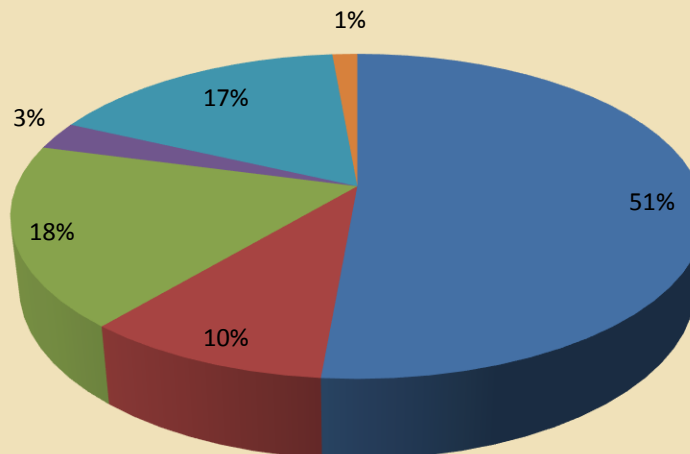
№	Характеристика обучающихся	2014	2015	2016
1	Количество обучающихся / количество групп	3568/291	3568/299	3568/312
2	Возрастной состав			
	5-7 лет	229	350	595
	8-14 лет	2388	2181	2693
	15-18 лет	338	464	480
3	Из них детей с ограниченными возможностями здоровья	95	102	106



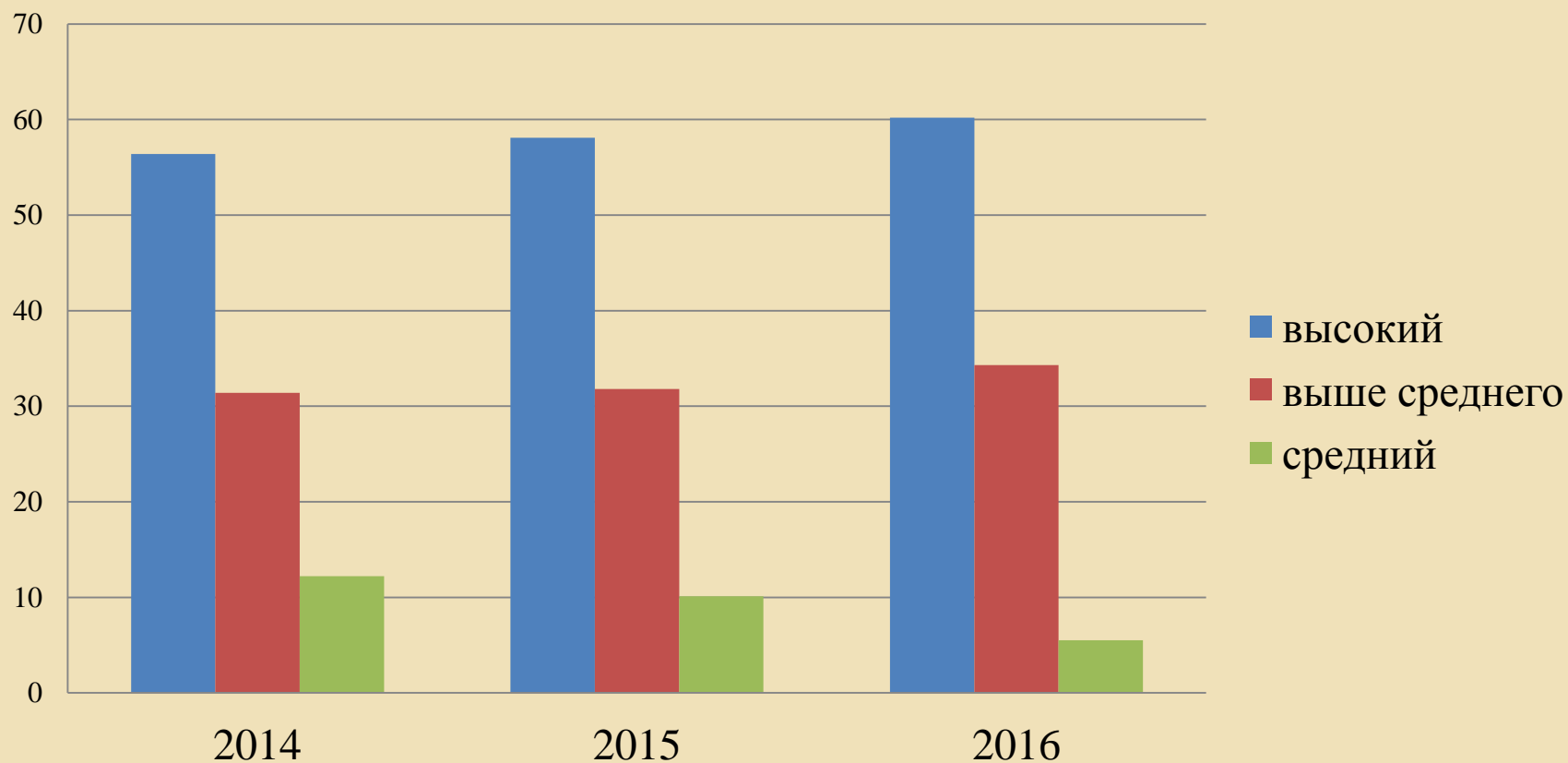
ДВОРЕЦ ТВОРЧЕСТВА
ДЕТЕЙ И МОЛОДЕЖИ

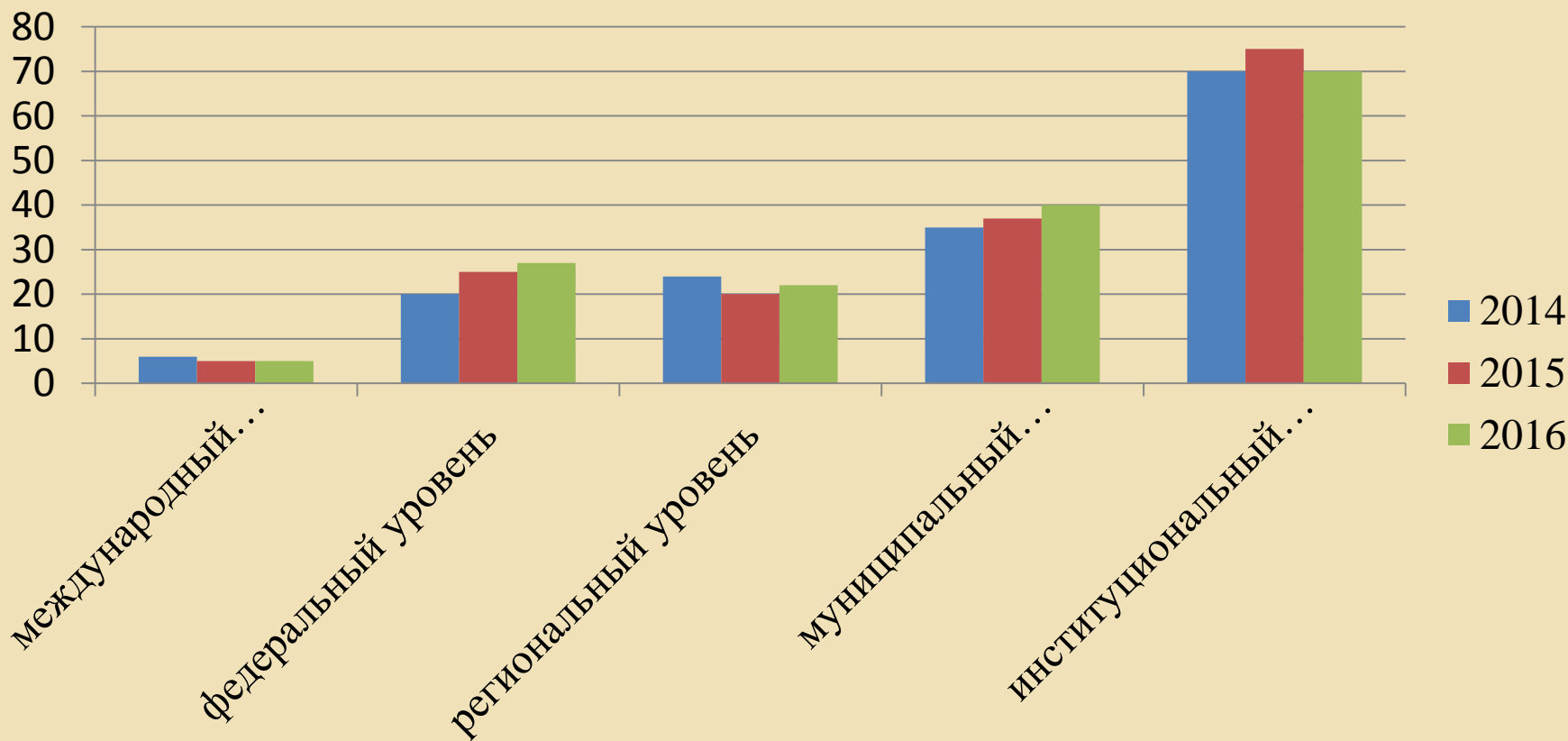
Доли дополнительных общеобразовательных общеразвивающих программ по направленностям, 2016 год

- Художественная
- Социально-педагогическая
- Физкультурно-спортивная
- Туристско-краеведческая
- Техническая
- Естественно-научная



Результативность освоения дополнительной программы, %

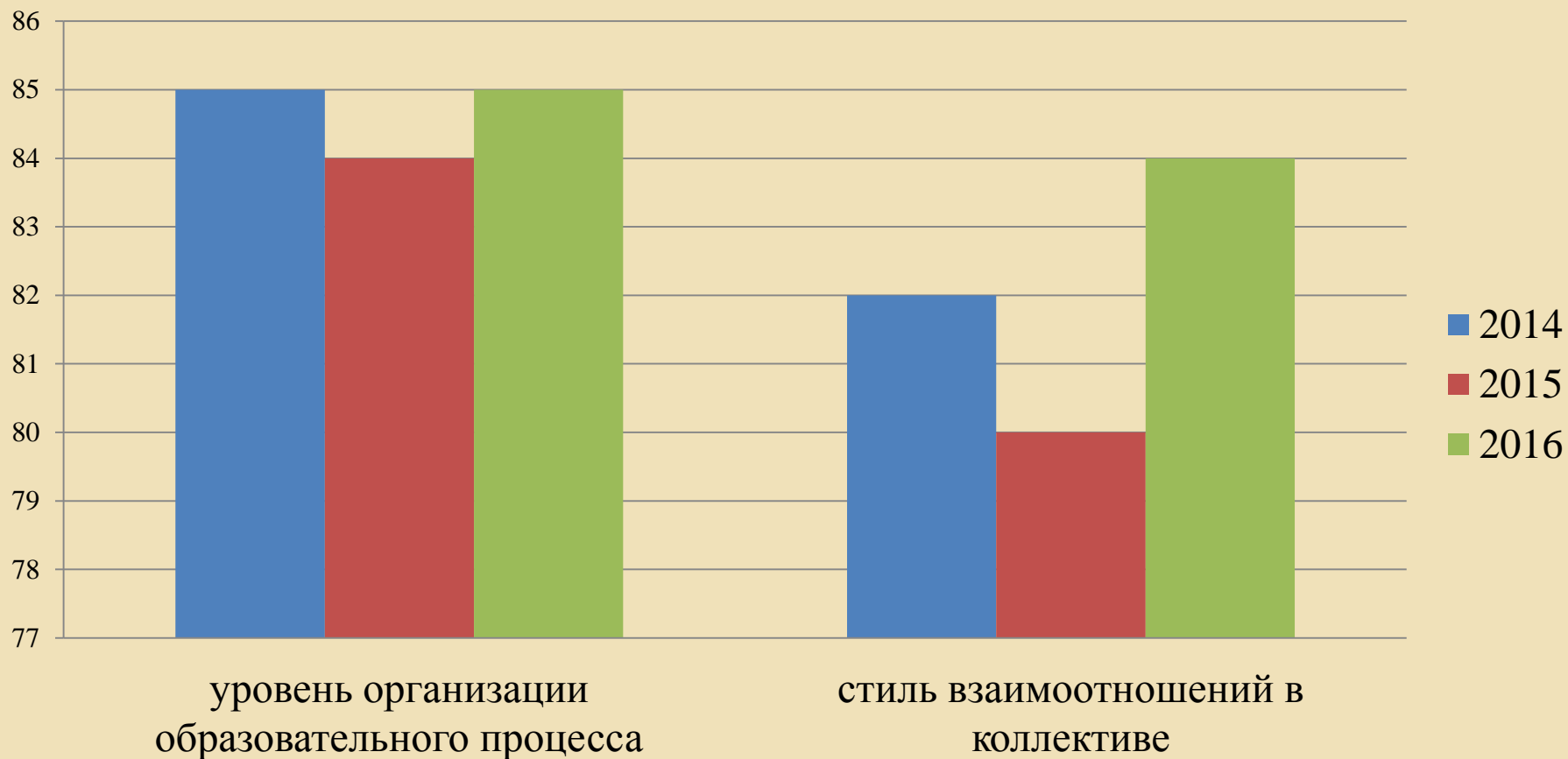






ДВОРЕЦ ТВОРЧЕСТВА
ДЕТЕЙ И МОЛОДЕЖИ

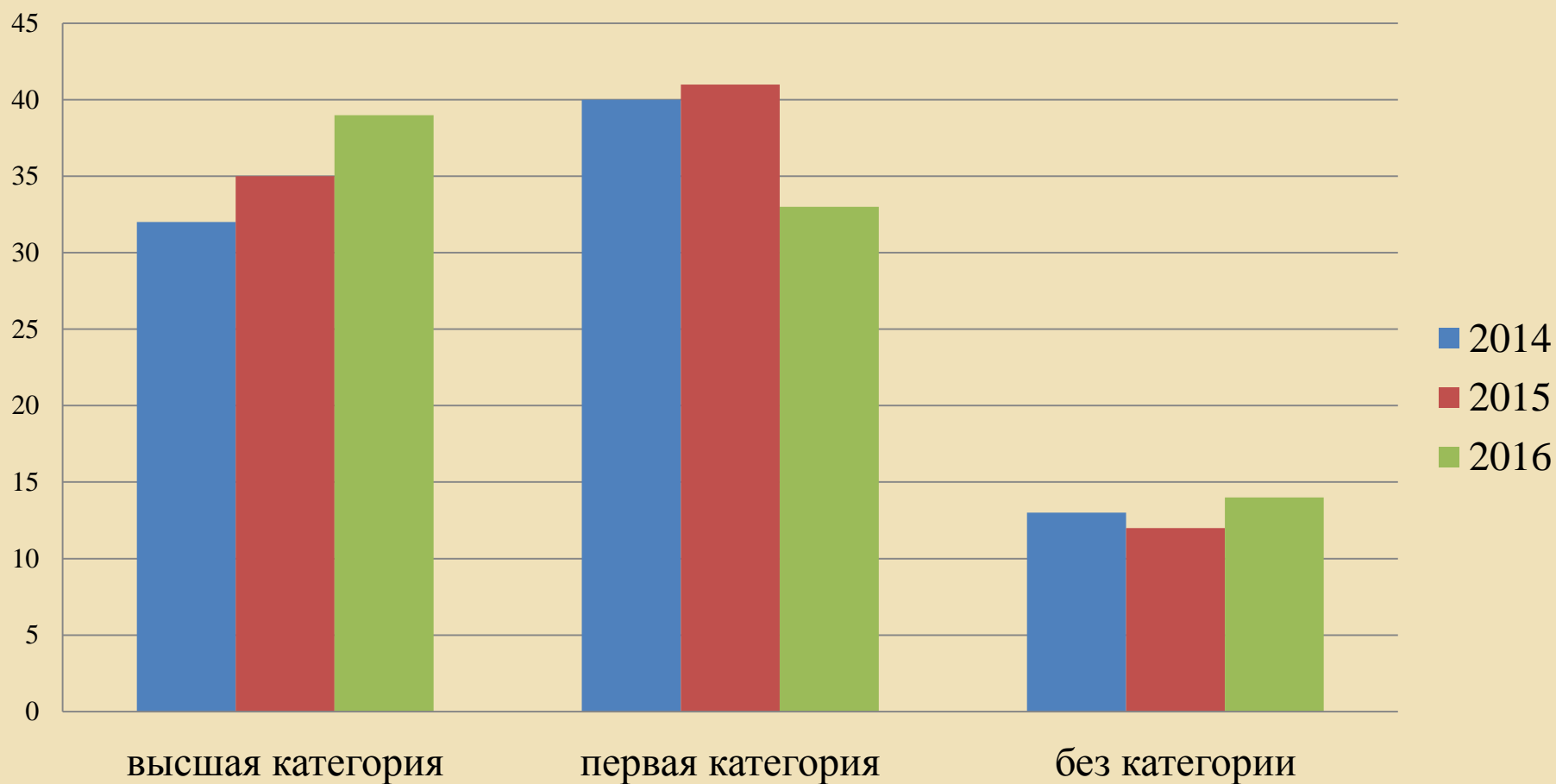
Удовлетворенность качеством образовательного процесса родителями и учащимися, %





ДВОРЕЦ ТВОРЧЕСТВА
ДЕТЕЙ И МОЛОДЕЖИ

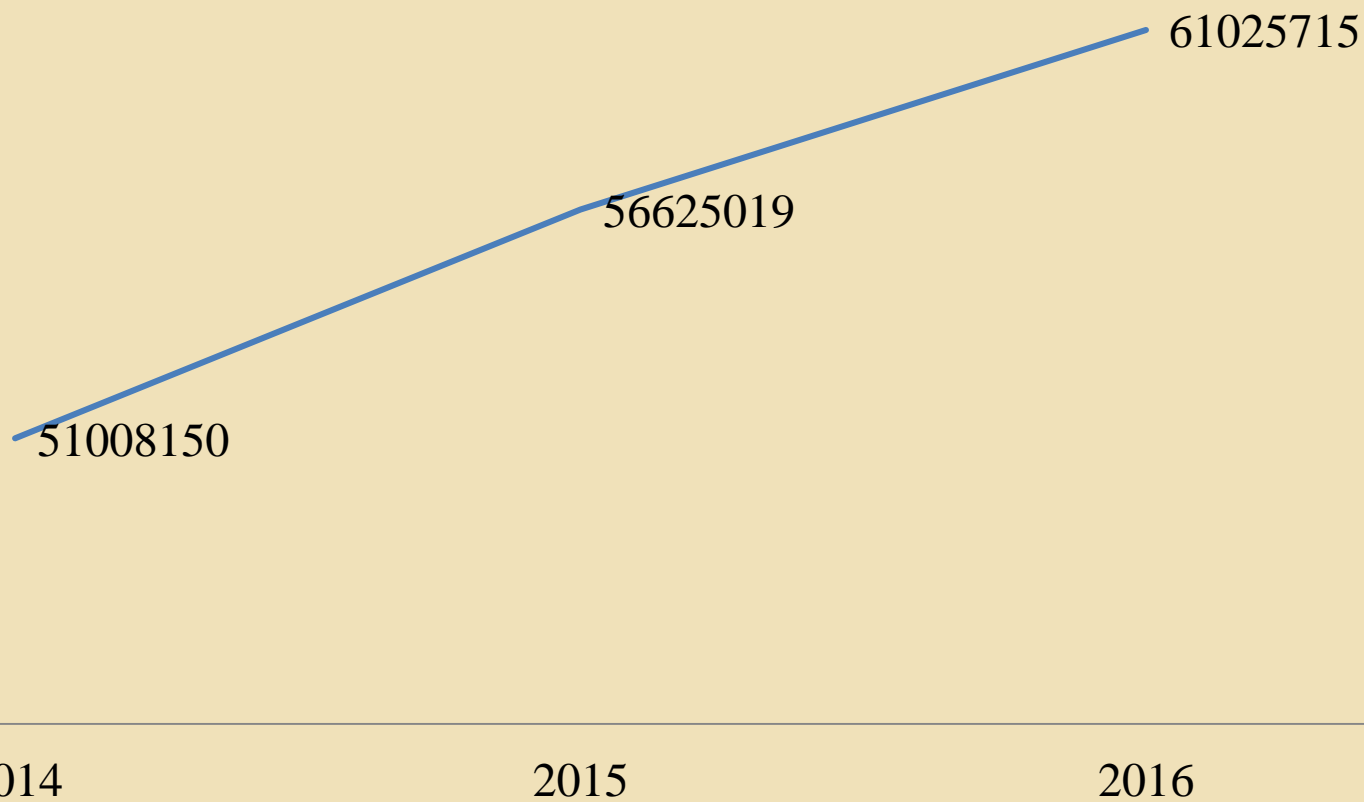
Качественная характеристика педагогов, %





ДВОРЕЦ ТВОРЧЕСТВА
ДЕТЕЙ И МОЛОДЕЖИ

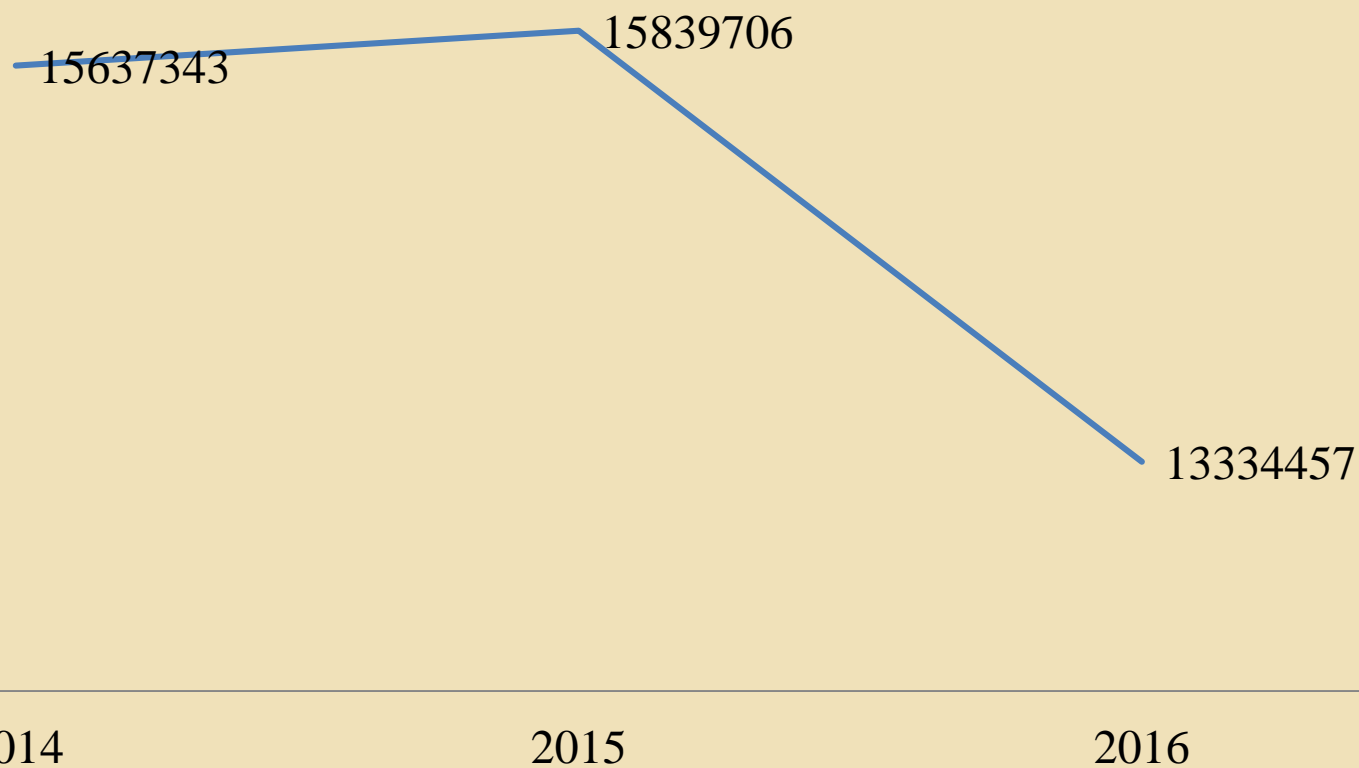
Объем финансирования заработной платы, руб.





ДВОРЕЦ ТВОРЧЕСТВА
ДЕТЕЙ И МОЛОДЕЖИ

Поступление денежных средств от
приносящей доход деятельности, руб.





ДВОРЕЦ ТВОРЧЕСТВА
ДЕТЕЙ И МОЛОДЕЖИ

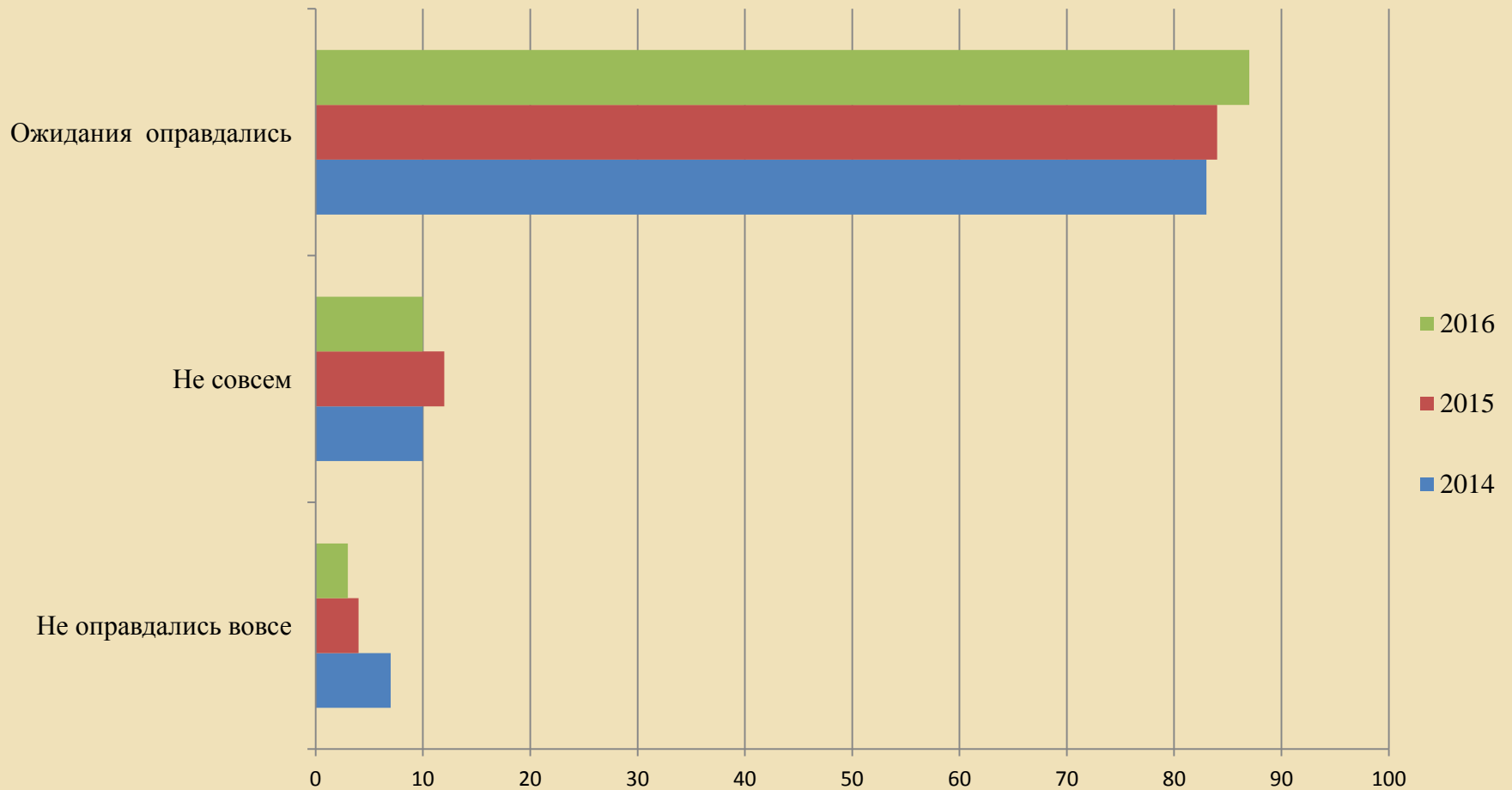
Количественные данные по летней оздоровительной кампании

Вид лагеря	2014 год		2015 год		2016 год	
	количество лагерей	количество детей	количество лагерей	количество детей	количество лагерей	количество детей
ДОЛ	3	2031	3	1582	3	1200
Лагерь малозатратной формы	14	352	14	285	14	100
трудоустройство		38		40		20



ДВОРЕЦ ТВОРЧЕСТВА
ДЕТЕЙ И МОЛОДЕЖИ

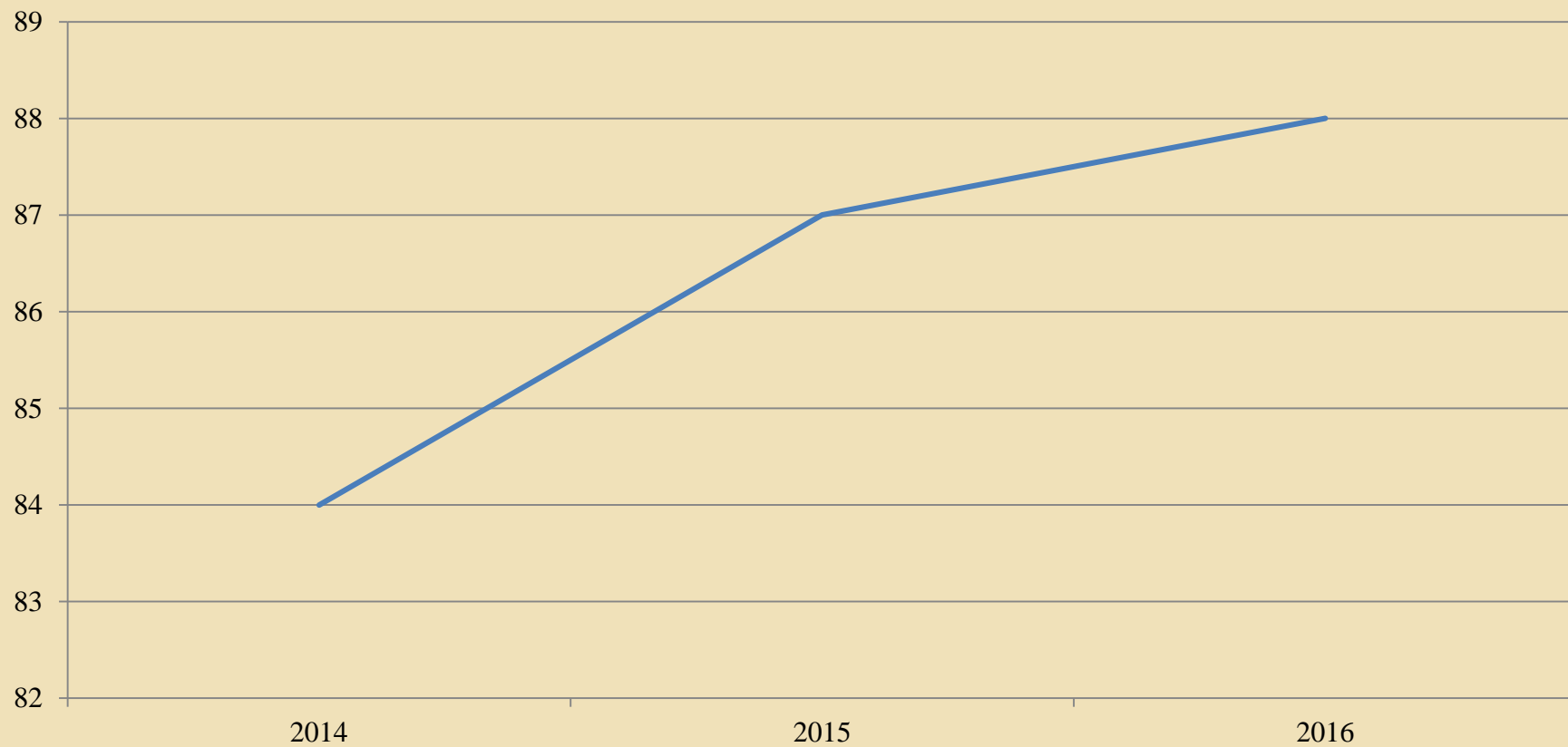
Удовлетворенность детей и родителями отдыхом в ДОЛ, %





ДВОРЕЦ ТВОРЧЕСТВА
ДЕТЕЙ И МОЛОДЕЖИ

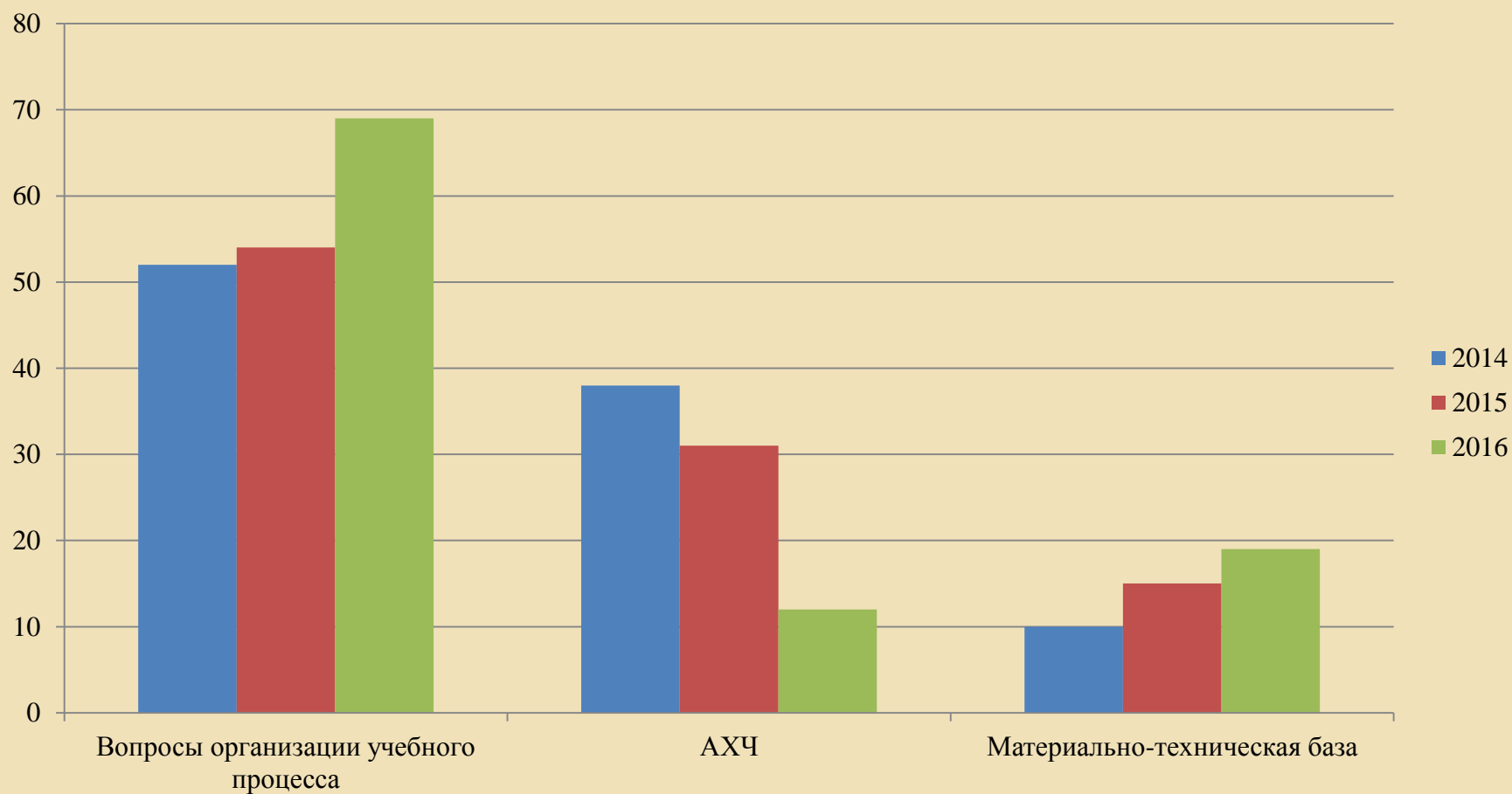
Показатели эффективности оздоровления детей, %





ДВОРЕЦ ТВОРЧЕСТВА
ДЕТЕЙ И МОЛОДЕЖИ

Группы вопросов, интересующие посетителей, %





ДВОРЕЦ ТВОРЧЕСТВА
ДЕТЕЙ И МОЛОДЕЖИ

Публикации о деятельности Дворца

№ п/п	Наименование издания (адрес сайта в сети Интернет)
1.	Сайт управления образования www.gorono-ozersk.ru
2.	Сайт МБУ ДО «ДТДиМ» www.ozerskdtdm.ru
3.	Сайт ОГО www.ozersk74.ru
	Сайт муниципальной газеты «Озерский вестник» www.ozvest.ru
4.	Портал Лиги юных журналистов Челябинской области www.chip74.ru
5.	Официальная ДОЛ «Орленок» и «Звездочка» в социальной сети «ВКонтакте» http://vk.com/zvezdochka_akakul
6.	Городской портал «Озерск.ру» www.ozersk.ru



ДВОРЕЦ ТВОРЧЕСТВА
ДЕТЕЙ И МОЛОДЕЖИ

Аналитическая часть

Выводы:

- обеспечен широкий спектр дополнительных общеобразовательных общеразвивающих программ, организация образовательного процесса обеспечивает высокое качество обучения, что подтверждается высокой результативностью освоения дополнительных программ, а также значительными достижениями обучающихся;
- реализуется качественное программно-методическое обеспечение, педагогические работники совершенствуют образовательный процесс, применяя современные образовательные технологии, активнее распространяют свой опыт;
- в течение учебного года и летней оздоровительной кампании были выполнены отчётные показатели на 97,3%;
- ДТДиМ принимал участие в различных профессиональных конкурсах и занял достойные места, что подтверждает его положительный имидж в социуме.

Однако существуют и проблемы, требующие решения:

- недостаточно использован и востребован потенциал дополнительного образования ДТДиМ общеобразовательными учреждениями ОГО в рамках ФГОС;
- устаревшее техническое оснащение тормозит модернизацию образовательного и оздоровительного процессов дворца;
- в связи с модернизацией дополнительного образования требует совершенствования локальная нормативная база учреждения.



ДВОРЕЦ ТВОРЧЕСТВА
ДЕТЕЙ И МОЛОДЕЖИ

Приоритетные направления на 2017 год

- расширение форм социального партнёрства и сетевого взаимодействия;
- обеспечение информационной открытости учреждения;
- совершенствование локальной нормативной базы учреждения;
- совершенствование материально-технической базы учреждения, в соответствии с условиями финансового обеспечения.